



DZIENNIK URZĘDOWY

WOJEWÓDZTWA PODLASKIEGO

Białystok, dnia 28 lutego 2011 r.

Nr 58

TREŚĆ:

Poz.:

UCHWAŁA RADY POWIATU

- 677** – nr IV/22/11 Rady Powiatu w Mońkach z dnia 17 lutego 2011 r. w sprawie określenia szczegółowego sposobu konsultowania z organizacjami pozarządowymi i podmiotami wymienionymi w art. 3 ust. 3 ustawy z dnia 24 kwietnia 2003 r. o działalności pożytku publicznego i o wolontariacie projektów aktów prawa miejscowego w dziedzinach dotyczących działalności statutowej tych organizacji. 5161

UCHWAŁY RADY MIEJSKIEJ

- 678** – nr III/12/11 Rady Miejskiej w Knyszynie z dnia 2 lutego 2011 r. w sprawie podwyższenia kryterium dochodowego uprawniającego do korzystania z bezpłatnej pomocy w formie dożywiania zgodnie z wieloletnim programem „Pomoc państwa w zakresie dożywiania”. 5162
- 679** – nr III/14/11 Rady Miejskiej w Knyszynie z dnia 2 lutego 2011 r. w sprawie trybu i sposobu powoływania i odwoływania członków zespołu interdyscyplinarnego oraz szczegółowych warunków jego funkcjonowania. . 5163
- 680** – nr III/21/11 Rady Miejskiej w Knyszynie z dnia 2 lutego 2011 r. w sprawie nadania statutu Zakładowi Gospodarki Komunalnej i Mieszkaniowej w Knyszynie. 5165
- 681** – nr III/27/11 Rady Miejskiej w Knyszynie z dnia 2 lutego 2011 r. w sprawie zaliczenia dróg do kategorii dróg gminnych. 5168

UCHWAŁY RAD GMIN

- 682** – nr III/20/11 Rady Gminy Giby z dnia 17 stycznia 2011 r. w sprawie określenia zasad nabycia, zbycia i obciążania nieruchomości gruntowych oraz ich wydzierżawiania lub najmu na okres dłuższy niż trzy lata lub na czas nieoznaczony. 5171
- 683** – nr 20/V/2011 Rady Gminy Piątница z dnia 30 stycznia 2011 r. w sprawie trybu i sposobu powoływania i odwoływania członków zespołu interdyscyplinarnego oraz szczegółowych warunków jego funkcjonowania. . 5173
- 684** – nr V/16/11 Rady Gminy Łomża z dnia 31 stycznia 2011 r. w sprawie uchwalenia miejscowego planu zagospodarowania przestrzennego gminy Łomża w części dotyczącej terenów położonych we wsi Siemień Rowy i części wsi Podgórze - Nr II. 5176

- 685** - nr V/18/11 Rady Gminy Łomża z dnia 31 stycznia 2011 r. w sprawie określenia szczegółowych warunków przyznania i odpłatności za usługi opiekuńcze i specjalistyczne usługi opiekuńcze, z wyłączeniem specjalistycznych usług opiekuńczych dla osób z zaburzeniami psychicznymi oraz szczegółowych warunków częściowego lub całkowitego zwolnienia od opłat oraz trybu ich pobierania. 5191
- 686** - nr V/21/11 Rady Gminy Łomża z dnia 31 stycznia 2011 r. w sprawie ustalenia liczby punktów sprzedaży napojów alkoholowych zawierających powyżej 4,5% alkoholu (z wyjątkiem piwa) przeznaczonych do spożycia poza miejscem sprzedaży jak i w miejscu sprzedaży. 5192
- 687** - nr IV/29/11 Rady Gminy Radziłów z dnia 31 stycznia 2011 r. w sprawie szczegółowych zasad przyznawania i odpłatności za usługi opiekuńcze i specjalistyczne usługi opiekuńcze, z wyłączeniem specjalistycznych usług opiekuńczych dla osób z zaburzeniami psychicznymi oraz szczegółowych warunków częściowego lub całkowitego zwolnienia od opłat i trybu ich pobierania. 5193
- 688** - nr IV/17/11 Rady Gminy Szumowo z dnia 14 lutego 2011 r. w sprawie określenia trybu i sposobu powoływania i odwoływania członków Zespołu Interdyscyplinarnego Gminy Szumowo oraz ustalenia szczegółowych warunków jego funkcjonowania. 5194
- 689** - nr IV/20/11 Rady Gminy Szumowo z dnia 14 lutego 2011 r. w sprawie zmiany Statutu Ośrodka Pomocy Społecznej w Szumowie. 5196

ZARZĄDZENIA

- 690** - nr 7/2011 Starosty Łomżyńskiego z dnia 16 lutego 2011 r. w sprawie ustalenia miesięcznego kosztu utrzymania mieszkańca w domach pomocy społecznej powiatu łomżyńskiego. 5197
- 691** - nr 4/11 Starosty Bielskiego z dnia 17 lutego 2011 r. w sprawie ustalenia średniego miesięcznego kosztu utrzymania dziecka w Rodzinnym Domu Dziecka Nr 1 w Bielsku Podlaskim w 2011 roku. 5198
- 692** - nr 71/2011 Prezydenta Miasta Suwałk z dnia 17 lutego 2011 r. w sprawie ustalenia średniego miesięcznego kosztu utrzymania dziecka w Placówce Opiekuńczo - Wychowawczej w Suwałkach. 5198
- 693** - nr 72/2011 Prezydenta Miasta Suwałk z dnia 17 lutego 2011 r. w sprawie ustalenia średniego miesięcznego kosztu utrzymania mieszkańca w Domu Pomocy Społecznej „Kalina” w Suwałkach. 5199

ROZSTRZYGNIĘCIA NADZORCZE WOJEWODY PODLASKIEGO

- 694** - nr NK-II.4131.2.16.2011.KK Wojewody Podlaskiego z dnia 22 lutego 2011 r. stwierdzające nieważność uchwały Nr IV/28/11 Rady Gminy Radziłów z dnia 31 stycznia 2011 r. w sprawie określenia warunków odpłatności za przyznaną pomoc w formie posiłku w ramach ustanowionego programu wieloletniego „Pomoc państwa w zakresie dożywiania”. 5199

- 695 - nr NK-II.4131.2.17.2011.KK Wojewody Podlaskiego z dnia 22 lutego 2011 r. stwierdzające nieważność części uchwały Nr IV/29/11 Rady Gminy Radziłów z dnia 31 stycznia 2011 r. w sprawie szczegółowych zasad przyznawania i odpłatności za usługi opiekuńcze i specjalistyczne usługi opiekuńcze, z wyłączeniem specjalistycznych usług opiekuńczych dla osób z zaburzeniami psychicznymi oraz szczegółowych warunków częściowego lub całkowitego zwolnienia od opłat i trybu ich pobierania. 5200

SPRAWOZDANIE

- 696 - nr 1/2011 Starosty Łomżyńskiego z dnia 19 stycznia 2011 r. z działalności Powiatowej Komisji Bezpieczeństwa i Porządku w roku 2010. 5202

677

UCHWAŁA NR IV/22/11 RADY POWIATU W MOŃKACH

z dnia 17 lutego 2011 r.

w sprawie określenia szczegółowego sposobu konsultowania z organizacjami pozarządowymi i podmiotami wymienionymi w art. 3 ust. 3 ustawy z dnia 24 kwietnia 2003 r. o działalności pożytku publicznego i o wolontariacie projektów aktów prawa miejscowego w dziedzinach dotyczących działalności statutowej tych organizacji

Na podstawie art. 4 ust. 1 pkt 22 oraz art. 12 pkt 11 ustawy z dnia 5 czerwca 1998 r. o samorządzie powiatowym (Dz. U. t. j. z 2001 r. Nr 142, poz. 1592, z 2002 r. Nr 23, poz. 220 i Nr 62, poz. 558 i Nr 113, poz. 984, Nr 153, poz. 1271, Nr 200, poz. 1688 i Nr 214, poz. 1806 i z 2003 r. Nr 162, poz. 1568 i z 2004 r. Nr 102, poz. 1055, Nr 167, poz. 1759 i z 2007 r. Nr 173, poz. 1218, z 2008 r. Nr 180, poz. 1111 i Nr 223, poz. 1458, z 2009 r. Nr 92, poz. 753, z 2010 r. Nr 24, poz. 124 i 146, Nr 106, poz. 675, z 2011 r. Nr 21, poz. 113) art. 5 ust. 5 ustawy z dnia 24 kwietnia 2003 r. o działalności pożytku publicznego i o wolontariacie (Dz. U. z 2010 r. Nr 234, poz. 1536) uchwała się, co następuje:

§ 1. Określa się szczegółowy sposób konsultowania z organizacjami pozarządowymi i podmiotami wymienionymi w art. 3 ust. 3 ustawy z dnia 24 kwietnia 2003 r. o działalności pożytku publicznego i o wolontariacie (Dz. U. z 2010 r. Nr 234, poz. 1536) projektów aktów prawa miejscowego w dziedzinach dotyczących działalności statutowej tych organizacji, zwany dalej „konsultacjami”.

§ 2. Prawo uczestnictwa w konsultacjach mają organizacje pozarządowe oraz podmioty wymienione w art. 3 ust. 3 ustawy z dnia 24 kwietnia 2003 r. o działalności pożytku publicznego i o wolontariacie prowadzące działalność statutową na terenie Powiatu Monieckiego.

§ 3. 1. Konsultacje przeprowadza się w celu poznania opinii podmiotów, o których mowa w § 2, w sprawie poddanej konsultacji.

2. Wyniki konsultacji mają charakter opiniodawczy i nie są wiążące dla Zarządu Powiatu w Mońkach.

§ 4. Konsultacje przeprowadza się w oparciu o zasady: pomocniczości, partnerstwa, suwerenności, efektywności, uczciwej konkurencji, jawności.

§ 5. Decyzję w sprawie przeprowadzenia konsultacji podejmuje Zarząd Powiatu w formie uchwały określając:

- 1) przedmiot konsultacji;
- 2) termin rozpoczęcia i zakończenia konsultacji;
- 3) formę przeprowadzenia konsultacji;
- 4) uzasadnienie.

§ 6. Koszty związane z prowadzeniem konsultacji pokrywane są z budżetu powiatu.

§ 7. 1. Konsultacje mogą być prowadzone w co najmniej jednej z podanych form:

- 1) konsultacje pisemne;
- 2) wysłuchanie publiczne;
- 3) spotkanie z przedstawicielami organizacji pozarządowych oraz podmiotów wymienionych w art. 3 ust. 3 ustawy z dnia 24 kwietnia 2003 r. o działalności pożytku publicznego i o wolontariacie.

2. Dopuszczalne są także inne formy zapewniające szeroki dostęp do uczestnictwa w konsultacjach, zwłaszcza formy uwzględniające użycie nowoczesnych technik informatycznych.

§ 8. 1. Niezależnie od wybranej formy konsultacji, na stronie internetowej Starostwa Powiatowego w Mońkach oraz w Biuletynie Informacji Publicznej i na tablicy ogłoszeń Starostwa Powiatowego w Mońkach publikowana jest informacja o rozpoczęciu konsultacji, w której wskazany jest: przedmiot konsultacji, termin, forma i tryb konsultacji.

2. Publikacja, o której mowa w ust. 1, nie wyklucza innych trybów informowania o konsultacjach.

3. Informacja o rozpoczęciu konsultacji publikowana jest w terminie nie krótszym niż 14 dni przed terminem ich rozpoczęcia.

§ 9. 1. Informację o wynikach konsultacji podaje się do publicznej wiadomości na stronie internetowej Starostwa Powiatowego w Mońkach oraz w Biuletynie Informacji Publicznej i na tablicy ogłoszeń Starostwa Powiatowego w Mońkach nie później niż w ciągu 30 dni od zakończenia konsultacji.

2. Wyniki konsultacji zawierają zestawienie zgłoszonych opinii wraz ze stanowiskiem Zarządu Powiatu w danej sprawie.

§ 10. Konsultacje uznaje się za ważne bez względu na liczbę podmiotów biorących udział w konsultacjach, jeżeli zostały przeprowadzone w sposób przedstawiony w niniejszej uchwale.

§ 11. Wykonanie uchwały powierza się Zarządowi Powiatu w Mońkach.

§ 12. Uchwała wchodzi w życie po upływie 14 dni od dnia jej ogłoszenia w Dzienniku Urzędowym Województwa Podlaskiego.

Przewodniczący Rady Powiatu
Krzysztof Falkowski

678

UCHWAŁA NR III/12/11 RADY MIEJSKIEJ W KNYSZYNI

z dnia 2 lutego 2011 r.

w sprawie podwyższenia kryterium dochodowego uprawniającego do korzystania z bezpłatnej pomocy w formie dożywiania zgodnie z wieloletnim programem „Pomoc państwa w zakresie dożywiania”

Na podstawie: art. 18 ust. 2 pkt 15 ustawy z dnia 8 marca 1990 r. o samorządzie gminnym (Dz. U. z 2001 r. Nr 142, poz. 1591, z 2002 r. Nr 23, poz. 220, Nr 62, poz. 558, Nr 113, poz. 984, Nr 153, poz. 1271, Nr 214, poz. 1806; z 2003 r. Nr 80, poz. 717, Nr 162, poz. 1568; z 2004 r. Nr 102, poz. 1055, Nr 116, poz. 1203, Nr 167, poz. 1759; z 2005 r. Nr 172, poz. 1441, Nr 175, poz. 1457; z 2006 r. Nr 17, poz. 128, Nr 181, poz. 1337; z 2007 r. Nr 48, poz. 327, Nr 138, poz. 974, Nr 173, poz. 1218; z 2008 r. Nr 180, poz. 1111, Nr 223, poz. 1458; z 2009 r. Nr 52, poz. 420, Nr 157, poz. 1241; z 2010 r. Nr 28, poz. 142 i 146, oraz Nr 106, poz. 675), oraz art. 5 ust. 2 ustawy z dnia 29 grudnia 2005 r. o ustanowieniu programu wieloletniego „Pomoc państwa w zakresie dożywiania” (Dz. U. z 2005 r. Nr 267, poz. 2259; z 2008 r. Nr 225, poz. 1487; z 2009 r. Nr 219, poz. 1706), uchwała się co następuje:

§ 1. Podwyższa się kryterium dochodowe uprawniające do korzystania z bezpłatnych posiłków, świadczenia pieniężnego na zakup posiłków lub żywności albo pomocy rzeczowej w formie produktów żywnościowych w ramach programu „Pomoc państwa w zakresie dożywiania”, dla osoby samotnie gospodarującej oraz dla osoby w rodzinie do 200 % kryterium dochodowego, o którym mowa odpowiednio w art. 8 ust. 1 pkt 1 i 2 ustawy o pomocy społecznej (tekst jednolity Dz. U. z 2009 r. Nr 175, poz. 1362 ze zm.).

§ 2. Wykonanie uchwały powierza się Burmistrzowi Knyszyna.

1) Uchwała obowiązuje na czas trwania Programu „Pomoc państwa w zakresie dożywiania”

§ 3. Traci moc uchwała nr XXXIV/218/10 Rady Miejskiej w Knyszynie z dnia 8 września 2010 r. w sprawie podwyższenia kryterium dochodowego oraz ustalenia warunków o odpłatności za pomoc udzieloną w zakresie dożywiania dla osób i rodzin, których dochód przekracza kryterium dochodowe w ramach realizacji zadań własnych gminy.

§ 4. Uchwała wchodzi w życie po upływie 14 dni od dnia ogłoszenia w Dzienniku Urzędowym Województwa Podlaskiego.

Przewodniczący Rady Miejskiej
Stanisław Ciołko

679

UCHWAŁA NR III/14/11 RADY MIEJSKIEJ W KNYSZYNIE

z dnia 2 lutego 2011 r.

w sprawie trybu i sposobu powoływania i odwoływania członków zespołu interdyscyplinarnego oraz szczegółowych warunków jego funkcjonowania

Na podstawie art. 18 ust. 15 ustawy z dnia 8 marca 1990 r. o samorządzie gminnym (tekst jednolity: Dz. U. z 2001 r. Nr 142, poz. 1591; Dz. U. Nr z 2002 r. Nr 23, poz. 220, Nr 62, poz. 558, Nr 113, poz. 984, Nr 153, poz. 1271, Nr 214, poz. 1806; Dz. U. z 2003 r. Nr 80, poz. 717, Nr 162, poz. 1568; Dz. U. z 2004 r. Nr 102, poz. 1055, Nr 116, poz. 1203, Nr 167, poz. 1759; Dz. U. z 2005 r. Nr 172, poz. 1441, Nr 175, poz. 1457; Dz. U. z 2006 r. Nr 17, poz. 128, Nr 181, poz. 1337; Dz. U. z 2007 r. Nr 48, poz. 327, Nr 138, poz. 974, Nr 173, poz. 1218; Dz. U. z 2008 r. Nr 180, poz. 1111, Nr 223, poz. 1458; Dz. U. z 2009 r. Nr 52, poz. 420, Nr 157, poz. 1241; Dz. U. z 2010 r. Nr 28, poz. 142, Nr 28, poz. 146, Nr 106, poz. 675) oraz art. 6 ust. 2 pkt. 4 i art. 9a ust. 15 ustawy z dnia 29 lipca 2005 r. o przeciwdziałaniu przemocy w rodzinie (Dz. U. z 2005 r. Nr 180, poz. 1493; Dz. U. z 2009 r. Nr 206, poz. 1589, Dz. U. z 2010 r. Nr 28, poz. 146, Nr 125, poz. 842), uchwała się co następuje:

§ 1. W celu realizacji zadań wynikających z ustawy o przeciwdziałaniu przemocy w rodzinie na terenie gminy Knyszyn uchwała się tryb i sposób powoływania i odwoływania członków zespołu interdyscyplinarnego oraz szczegółowe warunki jego funkcjonowania, zwanego dalej „Zespołem”.

§ 2. W skład Zespołu wchodzi przedstawiciele podmiotów określonych w art. 9a, ust. 3, 4 i 5 ustawy o przeciwdziałaniu przemocy w rodzinie.

§ 3. Członków Zespołu powołuje i odwołuje Burmistrz Knyszyna.

§ 4. 1) Odwołanie członka Zespołu następuje na uzasadniony wniosek :

- a) Członka
- b) Podmiotu, który członek Zespołu reprezentuje,
- c) Przewodniczącego Zespołu lub innego członka zespołu.

2) Odwołanie członka Zespołu skutkuje koniecznością powołania nowego członka Zespołu – przedstawiciela tego samego podmiotu, zgodnie z procedurą określoną w ust. 2

§ 5. 1. Zespół może tworzyć grupy robocze w celu rozwiązywania problemów związanych z wystąpieniem przemocy w rodzinie w indywidualnych przypadkach.

2) Członkowie Zespołu mogą upoważnić Przewodniczącego Zespołu do tworzenia grup roboczych, poza posiedzeniami Zespołu.

3) W skład grup roboczych wchodzi przedstawiciele podmiotów określonych w art. 9a, ust. 11 ustawy o przeciwdziałaniu przemocy w rodzinie.

4) W skład grup roboczych mogą także wchodzić członkowie Zespołu.

5) Skład grupy roboczej ustalany jest przez przewodniczącego Zespołu w uzgodnieniu z członkami Zespołu.

§ 6. Uchwała się następujące warunki funkcjonowania zespołu:

1) Zespół działa na podstawie porozumień zawartych pomiędzy Burmistrzem a przedstawicielami podmiotów określonych w ustawie o przeciwdziałaniu przemocy w rodzinie.

2) Przewodniczący Zespołu jest wybierany na pierwszym posiedzeniu Zespołu spośród jego członków w głosowaniu jawnym zwykłą większością głosów.

3) Przewodniczący Zespołu inicjuje, organizuje i kieruje pracami Zespołu, w szczególności:

- a) ustala przedmiot, terminy i miejsce posiedzeń Zespołu
- b) zwołuje posiedzenie Zespołu, z własnej inicjatywy lub na wniosek członków Zespołu,
- c) reprezentuje Zespół w stosunku do innych organów i instytucji,
- d) tworzy grupy robocze, z własnej inicjatywy lub na wniosek członków Zespołu.

4) W razie nieobecności przewodniczącego Zespołu zastępstwo pełni wyznaczony przez niego członek Zespołu.

5) Członkowie Zespołu oraz grup roboczych wykonują zadania w ramach obowiązków służbowych lub zawodowych.

6) Posiedzenia Zespołu odbywają się w zależności od potrzeb, jednak nie rzadziej niż raz na trzy miesiące.

7) Zespół może wykonywać zadania grupy roboczej.

8) Członkowie Zespołu oraz grup roboczych mogą przetwarzać dane osób dotkniętych przemocą w rodzinie i osób stosujących przemoc w rodzinie bez zgody i wiedzy tych osób, w zakresie określonym ustawą o przeciwdziałaniu przemocy w rodzinie z zachowaniem poufności i w związku z realizacją zadań określonych tą ustawą.

9) Obowiązek zachowania poufności, o którym mowa w ust. 8 rozciąga się także w okresie po ustaniu członkostwa w Zespole oraz grupach roboczych.

10) Organizację pracy oraz sporządzaną dokumentację z prac Zespołu i grup roboczych regulują Członkowie Zespołu.

11) Obsługę organizacyjno-techniczną Zespołu zapewnia Miejski Ośrodek Pomocy Społecznej w Knyszynie.

§ 7. Wykonanie uchwały powierza się Burmistrzowi Knyszyna.

§ 8. Uchwała wchodzi w życie po upływie 14 dni od dnia jej ogłoszenia w Dzienniku Urzędowym Województwa Podlaskiego.

Przewodniczący Rady Miejskiej
Stanisław Ciołko

680

UCHWAŁA NR III/21/11 RADY MIEJSKIEJ W KNYSZYNI

z dnia 2 lutego 2011 r.

w sprawie nadania statutu Zakładowi Gospodarki Komunalnej i Mieszaniowej w Knyszynie

Na podstawie art. 18 ust. 2 pkt 9 lit. H ustawy z dnia 8 marca 1990 r. o samorządzie gminnym (Dz. U. z 2001 r. Nr 142, poz. 1591, z 2002 r. Nr 23, poz. 220, Nr 62, poz. 558, Nr 113, poz. 984, Nr 153, poz. 1271, Nr 214, poz. 1806, z 2003 r. Nr 80, poz. 717, Nr 162, poz. 1568, z 2004 r. Nr 102, poz. 1055, Nr 116, poz. 1203, z 2005 r. Nr 172, poz. 1441, Nr 175, poz. 1457, z 2006 r. Nr 17, poz. 128, Nr 181, poz. 1337 z 2007 r. Nr 48, poz. 327, Nr 138, poz. 974, Nr 173, poz. 1218 z 2008 r. Nr 180, poz. 1111, Nr 223, poz. 1458 z 2009 r. Nr 52, poz. 420, Nr 157, poz. 1241 oraz z 2010 r. Nr 28, poz. 142 i 146, Nr 106 poz. 675) w związku z art. 6 ust. 1 ustawy z dnia 20 grudnia 1996 r. o gospodarce komunalnej (Dz. U. z 1997 r. Nr 9, poz. 43, Nr 106, poz. 679, Nr 121, poz. 770, z 1998 r. Nr 106, poz. 668, z 2002 r. Nr 113, poz. 984, z 2003 r. Nr 96, poz. 874, Nr 199, poz. 1937, z 2008 r. Nr 223, poz. 1458, z 2009 r. Nr 19, poz. 100 i 101, Nr 157, poz. 157, poz. 1241, z 2010 r. Nr 106, poz. 675, Nr 127, poz. 857) oraz art. 16 ust. 1 i 2 ustawy z dnia 27 sierpnia 2009 r. o finansach publicznych (Dz. U. z 2009 r. Nr 157, poz. 1240, z 2010 r. Nr 96, poz. 620) uchwała się, co następuje:

§ 1. Nadaje się statut Zakładowi Gospodarki Komunalnej i Mieszaniowej w Knyszynie w brzmieniu stanowiącym załącznik do uchwały.

§ 2. Traci moc Uchwała Nr XXIX/208/06 Rady Miejskiej w Knyszynie z dnia 27 kwietnia 2006 r. w sprawie nadania statutu Zakładu Gospodarki Komunalnej i Mieszaniowej w Knyszynie.

§ 3. Uchwała wchodzi w życie po upływie 14 dni od dnia jej ogłoszenia w Dzienniku Urzędowym Województwa Podlaskiego.

Przewodniczący Rady Miejskiej
Stanisław Ciofko

Załącznik

do uchwały Nr III/21/11

Rady Miejskiej w Knyszynie

z dnia 2 lutego 2011 r.

Statut Zakładu Gospodarki Komunalnej i Mieszaniowej w Knyszynie

Rozdział I
Postanowienia ogólne

§ 1. Zakład Gospodarki Komunalnej i Mieszaniowej w Knyszynie zwany dalej ZGKiM utworzony został na mocy uchwały Nr XVIII/72/91 Rady Miasta i Gminy w Knyszynie z dnia 27 grudnia 1991 r.

§ 2. Podstawę prawną działania ZGKiM stanowi:

- 1) ustawa z dnia 8 marca 1990 r. o samorządzie gminnym (Dz. U. z 2001 Nr 142, poz. 1591 z późn. zm.),
- 2) ustawa z dnia 27 sierpnia 2009 r. o finansach publicznych (Dz. U. z 2009 r. Nr 157, poz. 1240 z późn. zm.),
- 3) ustawa z dnia 20 grudnia 1996 r. o gospodarce komunalnej (Dz. U. z 1997 r. Nr 9, poz. 43 z późn. zm.),
- 4) niniejszy statut.

§ 3. ZGKiM stanowi jednostkę organizacyjną gminy Knyszyn, utworzoną w celu wykonywania zadań własnych gminy Knyszyn i stanowi część jej mienia komunalnego wyodrębnionego funkcjonalnie w formie samorządowego zakładu budżetowego.

- § 4. 1. Siedzibą ZGKiM mieści się w Knyszynie, przy ulicy Rynek 39.
2. ZGKiM obejmuje swoim działaniem obszar gminy Knyszyn.

§ 5. ZGKiM nie posiada osobowości prawnej.

Rozdział II Przedmiot działania

§ 6. 1. Podstawową działalność gospodarczą ZGKiM stanowi świadczenie usług komunalnych i mieszkaniowych, a w szczególności:

- 1) zarządzanie oraz administracja komunalnym zasobem mieszkaniowym,
- 2) zarządzanie gminną siecią wodociągowo – kanalizacyjną, a w szczególności obsługa eksploatacyjna i techniczna, przekazanych w użytkowanie urzędzeń, budowa, modernizacja sieci, zapewnienie dostawy wody i odprowadzenia ścieków,
- 3) utrzymanie zieleni na terenie gminy Knyszyn,
- 4) utrzymanie czystości oraz wywóz nieczystości stałych i płynnych,
- 5) utrzymanie i eksploatacja składowisk odpadów komunalnych,
- 6) dowóz dzieci do szkół na terenie gminy Knyszyn,
- 7) prowadzenie targowiska i szaletów miejskich,
- 8) zarządzanie gminną siecią drogową, a w szczególności obsługa eksploatacyjna i techniczna dróg, budowa i modernizacja sieci drogowej wraz z infrastrukturą drogową,
- 9) innych usług z zakresu użyteczności publicznej

Rozdział III Zarządzanie i administracja

§ 7. 1. Działalnością ZGKiM kieruje Kierownik, który reprezentuje go na zewnątrz, odpowiada za całokształt jego działalności, dobór pracowników oraz powierzone składniki mienia.

2. Nadzór nad ZGKiM sprawuje Burmistrz Knyszyna.

3. Stosunek pracy z Kierownikiem ZGKiM nawiązuje i rozwiązuje Burmistrz Knyszyna

4. Kierownik ZGKiM działa jednoosobowo, zgodnie z przepisami prawa i na podstawie pełnomocnictwa udzielonego mu przez Burmistrza Knyszyna.

5. Do czynności przekraczających zakres pełnomocnictwa określony w § 7 ust. 4 potrzebna jest zgoda Burmistrza Knyszyna.

6. Kierownik w stosunku do zatrudnionych w ZGKiM pracowników działa za pracodawcę w rozumieniu przepisów prawa pracy.

§ 8. 1. Wewnętrzną organizację ZGKiM oraz szczegółowy zakres działania, podział czynności i odpowiedzialności pracowników określa Regulamin Organizacyjny Zakładu przyjmowany przez Kierownika ZGKiM.

2. Projekt regulaminu Kierownik ZGKiM przekazuje do zatwierdzenia Burmistrzowi Knyszyna.

Rozdział IV Gospodarka finansowa

§ 9. 1. ZGKiM prowadzi gospodarkę finansową na zasadach określonych w ustawie o finansach publicznych dla samorządowych zakładów budżetowych.

2. Podstawą gospodarki finansowej ZGKiM jest roczny plan finansowy.

§ 10. 1. Zasadniczym źródłem finansowania działalności ZGKiM są dochody z działalności podstawowej.

2. Źródłem finansowania są także dodatkowe dochody uzyskiwane przez ZGKiM za odpłatne wykonywanie usług odpowiadających profilowi działalności.

3. ZGKiM może otrzymywać z budżetu gminy Knyszyn :

- 1) dotacje przedmiotowe,
- 2) dotacje celowe zgodnie z zasadami określonymi w zakresie finansów publicznych.

§ 11. ZGKiM prowadzi rachunkowość zgodnie z wymogami określonymi w ustawie o rachunkowości, ustawie o finansach publicznych i wydanych doń przepisach wykonawczych oraz sporządza, według zasad tam podanych, sprawozdania finansowe i budżetowe.

§ 12. ZGKiM posiada odrębny rachunek bankowy.

§ 13. 1. Zaliczkowe wpłaty do budżetu nadwyżek środków obrotowych ZGKiM są przekazywane do budżetu co kwartał w terminie 20 dni po zakończeniu kwartału, a za IV kwartał – zaliczkowo, w terminie do dnia 20 grudnia roku budżetowego.

2. Zaliczkowa wpłata do budżetu wynosi 1/4 planowanych wpłat do budżetu. ZGKiM planuje jako wpłatę do budżetu różnicę między sumą planowanych przychodów, powiększonych o planowany stan środków obrotowych na początek roku, a sumą planowanych wydatków powiększonych o planowany stan środków obrotowych na koniec roku.

3. W terminie 15 dni od złożenia rocznego sprawozdania finansowego (bilansu) ZGKiM wpłaca do budżetu różnicę między faktycznym a planowanym stanem środków obrotowych na koniec roku.

4. Faktyczny stan środków obrotowych ZGKiM na koniec roku ustala się jako różnicę między sumą środków obrotowych na początek roku i przychodów należnych związanych z prowadzoną działalnością a sumą opłaconych kosztów, zobowiązań i nieponiesionych wydatków na inwestycje finansowane ze środków własnych, ujętych w zatwierdzonym planie finansowym ZGKiM. Przy czym dotacje celowe udzielone z budżetu na finansowanie lub dofinansowanie kosztów realizacji inwestycji nie mogą być wykorzystywane na inne cele: dotacje te, w części, w jakiej nie zostały wykorzystane w roku budżetowym, podlegają zwrotowi do budżetu.

Rozdział V **Postanowienia końcowe**

§ 14. Kierownik ZGKiM ponosi odpowiedzialność za przestrzeganie postanowień niniejszego statutu.

§ 15. W sprawach nieuregulowanych postanowieniami niniejszego statutu obowiązują przepisy dotyczące zakładów budżetowych.

§ 16. Zmiany statutu mogą nastąpić w trybie właściwym dla jego ustalenia.

681

UCHWAŁA NR III/27/11 RADY MIEJSKIEJ W KNYSZYNI

z dnia 2 lutego 2011 r.

w sprawie zaliczenia dróg do kategorii dróg gminnych

Na podstawie art. 18 ust. 2 pkt 15 ustawy z dnia 8 marca 1990 r. o samorządzie gminnym (Dz. U. z 2001 r. Nr 142, poz. 1591; z 2002 r. Nr 23, poz. 220, Nr 62, poz. 1568; z 2004 r. Nr 102, poz. 1055, Nr 116, poz. 1203; z 2005 r. Nr 172, poz. 1441, Nr 175, poz. 1457; z 2006 r. Nr 17, poz. 128, Nr 181, poz. 1337; z 2007 r. Nr 48, poz. 327, Nr 138, poz. 974, Nr 173, poz. 1218; z 2008 r. Nr 180, poz. 1111, Nr 223, poz. 1458; z 2009 r. Nr 52, poz. 420, Nr 157, poz. 1241; z 2010 r. Nr 28, poz. 142 i 146, Nr 40, poz. 230, Nr 106, poz. 675) i art. 7 ust. 2 i 3 ustawy z dnia 21 marca 1985 r. o drogach publicznych (Dz. U. z 2007 r., Nr 19, poz. 115, Nr 23, poz. 136, Nr 192, poz. 1381; z 2008 r. Nr 54, poz. 326, Nr 218, poz. 1391, Nr 227, poz. 1505; z 2009 r. Nr 19, poz. 100 i 101, Nr 86, poz. 720, Nr 168, poz. 1323; z 2010 r. Nr 106, poz. 675, Nr 152, poz. 1018), po zasięgnięciu opinii Zarządu Powiatu w Mońkach, uchwała się, co następuje:

§ 1. Zalicza się drogi położone w obrębie gruntów Gminy Knyszyn do kategorii dróg gminnych zgodnie z wykazem stanowiącym załącznik nr 1 do niniejszej uchwały.

§ 2. Przebieg dróg wymienionych w załączniku nr 1 zawiera załącznik nr 2 do niniejszej uchwały

§ 3. Przebieg wszystkich dróg gminnych z terenu gminy Knyszyn zawiera załącznik nr 3 do niniejszej uchwały.

§ 4. Wykonanie uchwały powierza się Burmistrzowi Knyszyna.

§ 5. Uchwała wchodzi w życie po upływie 14 dni od dnia opublikowania w Dzienniku Urzędowym Województwa Podlaskiego.

Przewodniczący Rady Miejskiej
Stanisław Ciołko

Załącznik Nr 1

do uchwały Nr III/27/11

Rady Miejskiej w Knyszynie

z dnia 2 lutego 2011 r.

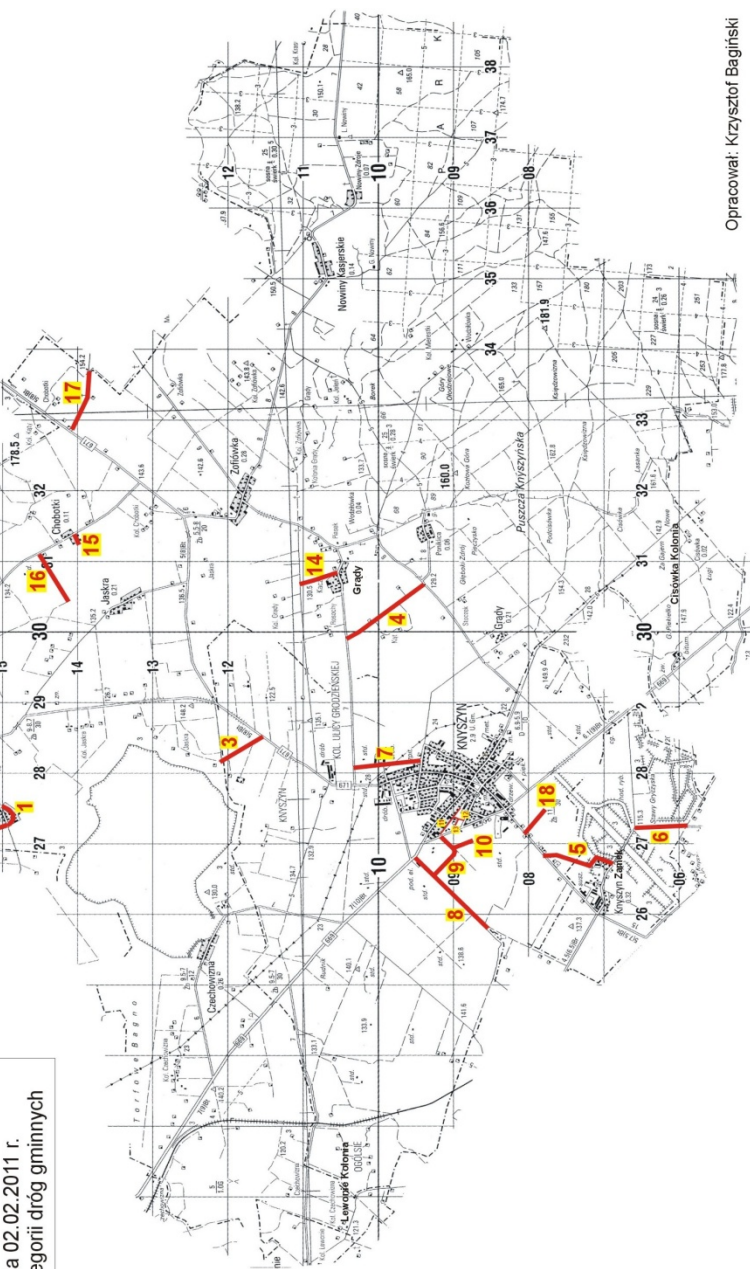
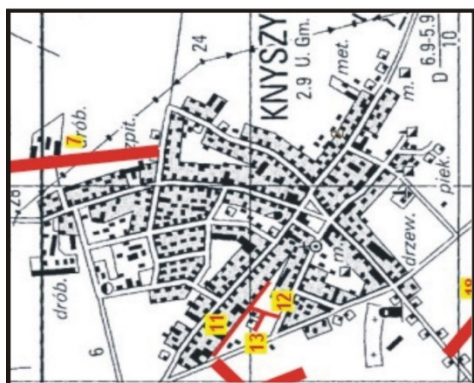
Załącznik tekstowy do wniosku o wydanie opinii w sprawie zaliczenia dróg do kategorii dróg gminnych

Nr	Nazwa drogi
1	Od drogi powiatowej nr 1413 do drogi powiatowej nr 1413B (Wieś Guzy)
2	Od drogi powiatowej nr 1413B- garnica gminy- w kierunku wsi Dudki
3	Droga wojewódzka nr 671- kierunek jezioro Zygmunta Augusta
4	Droga Gminna nr 104774B- droga powiatowa nr 1399B
5	Droga wojewódzka nr 104774B- droga gminna nr 104779B (Knyszyn Zamek)
6	Droga gminna nr 104779B- granica gminy- kierunek kol. Ruda
7	ul. Łąkowa- droga gminna nr 104774B
8	Droga krajowa nr 65- granica gminy- w kierunku wsi Zastocze
9	Droga krajowa nr 65- droga wymieniona w pkt 8
10	Droga wymieniona w pkt 9- w kierunku ul. Tykockiej
11	Droga krajowa nr 65- w kierunku Rynku
12	Ulica Kościelna- droga wymieniona w pkt 11
13	Od drogi wymienionej w pkt 12 w kierunku drogi krajowej
14	Droga gminna nr 104774B- droga gminna nr 104777B
15	Od drogi powiatowej nr 1409B (Wieś Chobotki)
16	Droga powiatowa nr 1409B w kierunku wsi Jaskra
17	Droga wojewódzka nr 671- granica gminy- w kierunku wsi Milewskie
18	ul. Tykocka- oczyszczalnia ścieków w Knyszynie

Załącznik Nr 2
Do Uchwały Nr III/27/11
Rady Miejskiej w Knyszynie
z dnia 02.02.2011 r.

Gmina Knyszyn

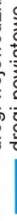
— drogi gminne (na podstawie Uchwały Nr III/27/11
Rady Miejskiej w Knyszynie z dnia 02.02.2011 r.
w sprawie zaliczenia dróg do kategorii dróg gminnych



Opracował: Krzysztof Bagiński

Załącznik Nr 3
Do Uchwały Nr III/27/11
Rady Miejskiej w Knyszynie
z dnia 02.02.2011 r.

Drogi publiczne w gminie Knyszyn

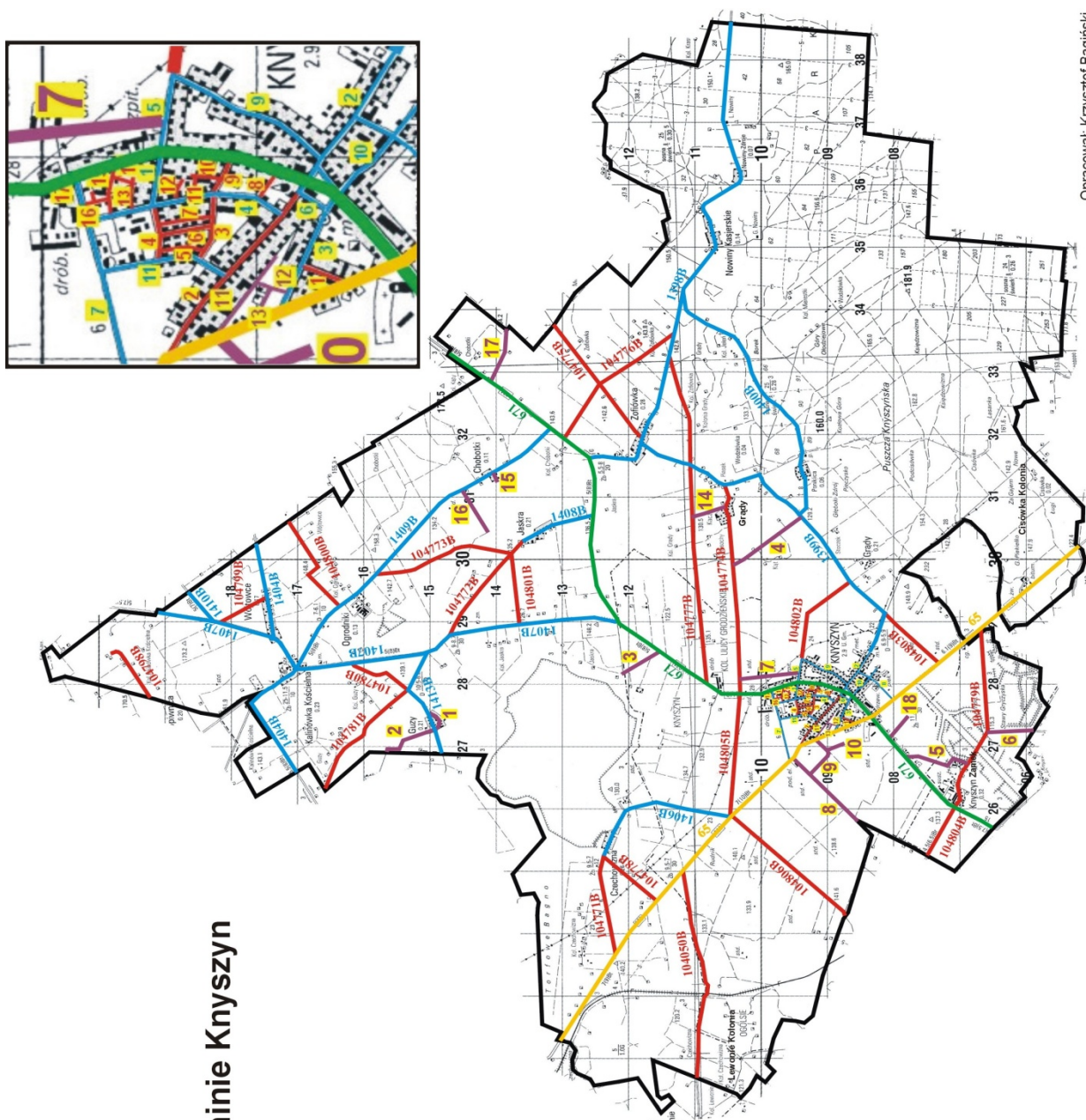
LEGENDA	
	drogi krajowe
	drogi wojewódzkie
	drogi powiatowe
	drogi gminne
	planowane drogi gminne

Ulic gminne w mieście Knyszyn

1. ul. Legionowa, Nr 104788B
2. ul. Goniadzka, Nr 104791B
3. ul. Barbary Radziwiłłówny, Nr 104787B
4. ul. Królowej Jadwigi, Nr 104785B
5. ul. Zygmunta Augusta, Nr 104783B
6. ul. Królowej Bony, Nr 104784B
7. ul. Adama Mickiewicza, Nr 104786B
8. ul. Podlaska, Nr 104797B
9. ul. Pocztowa, Nr 104792B
10. ul. Henryka Sienkiewicza, Nr 104790B
12. ul. Osiedlowa, Nr 104789B
13. ul. Romana Dmowskiego, Nr 104796B
14. ul. Daszyńskiego, Nr 104793B
15. ul. Piłsudskiego, Nr 104794B
16. ul. 11-go Listopada, Nr 104795B
17. ul. Witosa, Nr 104807B

Ulic powiatowe w mieście Knyszyn

1. ul. Nowa, Nr 2332B
2. ul. Białostocka, Nr 2333B
3. ul. Koscielna, Nr 2334B
4. ul. Jagiellońska, Nr 2335B
5. ul. Łąkowa, Nr 2336B
6. ul. Rynek, Nr 2337B
7. ul. Polna, Nr 2338B
8. ul. Południowa, Nr 2339B
9. ul. Starodworna, 2340B
10. ul. Szkolna, Nr 2341B
12. ul. Władysława Jagiełły, Nr 2342B



Opracował: Krzysztof Bagliński

682

UCHWAŁA NR III/20/11 RADY GMINY GIBY

z dnia 17 stycznia 2011 r.

w sprawie określenia zasad nabycia, zbycia i obciążania nieruchomości gruntowych oraz ich wydzierżawiania lub najmu na okres dłuższy niż trzy lata lub na czas nieoznaczony

Na podstawie art. 18 ust. 2 pkt 9 lit. „a” ustawy z dnia 8 marca 1990 r. o samorządzie gminnym (Dz. U. z 2001 r. Nr 142, poz. 1591, z 2002 r. Nr 23, poz. 220, Nr 62, poz. 558, Nr 113, poz. 984, Nr 153, poz. 1271 i Nr 214, poz. 1806, z 2003 r. Nr 80, poz. 717 i Nr 162, poz. 1568, z 2004 r. Nr 102, poz. 1055, Nr 116, poz. 1203 i Nr 214, poz. 1806, z 2005 r. Nr 172, poz. 1441 i Nr 175, poz. 1457, z 2006 r. Nr 17, poz. 128, Nr 181, poz. 1337 z 2007 r. Nr 48, poz. 327, Nr 138, poz. 974 i Nr 173, poz. 1218 z 2008 r. Nr 180, poz. 1111 i Nr 223, poz. 1458, z 2009 r. Nr 52, poz. 420 i Nr 157, poz. 1241 oraz z 2010 r. Nr 28, poz. 142 i 146, Nr 40, poz. 230, Nr 206, poz. 675) art. 12, art. 13, art. 24 ust. 1 i art. 25 ust. 1 i 2 ustawy z dnia 21 sierpnia 1997 r. o gospodarce nieruchomościami (Dz. U. z 2010 r. Nr 102, poz. 651, Nr 206, poz. 675, Nr 143, poz. 963, Nr 155, Nr 2043, Nr 197, poz. 1307, Nr 200, poz. 1323) uchwała się, co następuje:

Rozdział 1
Przepisy ogólne

§ 1. 1. Zasady nabycia, zbycia i obciążania nieruchomości gruntowych i wydzierżawiania lub najmu na okres dłuższy niż trzy lata lub na czas nieoznaczony stanowiących własność gminy Giby określa ustawa z dnia 21 sierpnia 1997 r. o gospodarce nieruchomościami oraz niniejsza uchwała.

2. Ilekroć w uchwale jest mowa o:

- 1) Gminie – należy przez to rozumieć Gminę wiejską Giby;
- 2) Radzie Gminy – należy przez to rozumieć – Radę Gminy w Gibach;
- 3) Wójtce – należy przez to rozumieć Wójta Gminy Giby;
- 4) Ustawie – należy przez to rozumieć ustawę z dnia 21 sierpnia 1997 r. o gospodarce nieruchomościami.

§ 2. Gospodarowanie nieruchomościami stanowiącymi własność gminy należy do Wójta, który:

- 1) dokonuje wyboru formy prawnej przekazania nieruchomości osobom prawnym, osobom fizycznym i jednostkom organizacyjnym nieposiadającym osobowości prawnej i podaje do publicznej wiadomości wykaz nieruchomości przeznaczonych do obrotu cywilno prawnego;
- 2) przeprowadza postępowanie przewidziane przepisami prawa w przypadku ustawowego obowiązku przeprowadzenia przetargu;
- 3) przeprowadza postępowanie przewidziane przepisami prawa w przypadku przekazywania nieruchomości osobom prawnym i fizycznym w trybie bezprzetargowym;
- 4) zawiera umowy cywilnoprawne oraz w przypadkach przewidzianych ustawą wydaje decyzje administracyjne.

§ 3. 1. Wójt dokonuje wyboru formy prawnej oraz ustala treść umowy lub decyzji dotyczącej przekazania nieruchomości uwzględniając jej przeznaczenie wynikające z miejscowych planów zagospodarowania przestrzennego jeżeli taki plan istnieje oraz studium uwarunkowań i kierunków zagospodarowania przestrzennego gminy i w takim zakresie może:

- 1) przenosić własność nieruchomości w drodze sprzedaży;
- 2) oddawać nieruchomości w użytkowanie wieczyste;
- 3) dokonywać zamiany nieruchomości lub zmiany prawa użytkowania wieczystego nieruchomości na prawo użytkowania wieczystego innej nieruchomości gruntowej;
- 4) obciążać nieruchomości ograniczonymi prawami rzeczowymi na rzecz osób trzecich;
- 5) zawierać inne umowy przewidziane prawem.

2. Zgody Rady Gminnej wyrażonej odrębną uchwałą wymaga:

- 1) przekazanie nieruchomości w drodze darowizny na cele publiczne;
- 2) przekazanie nieruchomości Skarbowi Państwa oraz jednostkom samorządu terytorialnego w drodze darowizny;
- 3) sprzedaż nieruchomości Skarbowi Państw oraz jednostkom samorządu terytorialnego za cenę obniżoną oraz oddanie nieruchomości gruntowej Skarbowi Państwa oraz jednostkom samorządu terytorialnego nieodpłatnie w użytkowanie wieczyste;
- 4) nieodpłatne obciążanie nieruchomości na rzecz Skarbu Państwa oraz jednostek samorządu terytorialnego ograniczonymi prawami rzeczowymi;
- 5) zamiana nieruchomości, zamiana prawa użytkowania wieczystego, o ile dokonywana jest między gminą a Skarbem Państwa oraz między jednostkami samorządu terytorialnego bez obowiązku dokonywania dopłat w przypadku różnej wartości zamienianych nieruchomości lub praw.

Rozdział 2

Zasady nabywania nieruchomości i prawa użytkowania wieczystego nieruchomości gruntowych do gminnego zasobu nieruchomości

§ 4. 1. Wójt może nabywać nieruchomości gruntowe do gminnego zasobu nieruchomości stanowiące własność osób fizycznych i prawnych oraz przysługujące tym osobom prawa użytkowania wieczystego, uwzględniając potrzeby zabudowy i rozwoju gminy, a także obowiązek wykonania zadań publicznych.

2. W zakresie określonym w ust. 1 Wójt może:

- 1) zawierać umowy kupna i zamiany nieruchomości oraz praw użytkowania wieczystego;
- 2) zawierać umowy dotyczące nieodpłatnego przejęcia nieruchomości lub prawa użytkowania wieczystego;
- 3) cena nabycia własności lub prawa użytkowania wieczystego nieruchomości nie powinna przekraczać wartości ustalonej przez rzeczoznawcę majątkowego. W szczególnych przypadkach uzasadnionych interesem gminy cena nabycia nieruchomości może być ustalona w drodze negocjacji stron.

3. Czynności wymienione w ust. 2 niniejszej uchwały wykonuje Wójt wydając w tych sprawach stosowne zarządzenia po zasięgnięciu opinii merytorycznej Komisji Rady Gminy.

Rozdział 3

Sprzedaż nieruchomości i oddawanie ich w użytkowanie wieczyste

§ 5. 1. Nieruchomości gruntowe przekazywane są osobom prawnym i fizycznym na własność w drodze sprzedaży lub oddania w użytkowanie wieczyste.

2. Wójt przeznaczając nieruchomości gruntowe do zbycia stosując tryb przetargowy z uwzględnieniem pierwszeństwa przysługującego z ustawy.

3. Czynności wymienione w ust. 2 wykonuje Wójt, wydając w tych sprawach stosowne zarządzenia po zasięgnięciu opinii merytorycznej Komisji Rady Gminy.

4. Sprzedaż lub oddanie nieruchomości gruntowej w użytkowanie wieczyste w trybie bezprzetargowym następuje w przypadkach określonych ustawą.

Rozdział 4

Oddawanie nieruchomości w użytkowanie, dzierżawę i najem oraz na podstawie innych tytułów prawnych

§ 6. 1. Wójt może oddawać nieruchomości gruntowe osobom prawnym i osobom fizycznym w użytkowanie, dzierżawę i najem oraz udostępniać je na podstawie innych tytułów prawnych.

2. Warunki i opłaty z tytułu korzystania z nieruchomości ustala się w drodze przetargu, a w przypadku przekazania nieruchomości w drodze bezprzetargowej – w umowie zawieranej przez Wójta z osobą prawną lub osobą fizyczną, z zastrzeżeniem ust. 3.

3. Nieruchomości wchodzące w skład gminnego zasobu nieruchomości mogą być oddawane w użytkowanie, najem i dzierżawę na czas nieoznaczony. W uzasadnionych przypadkach, biorąc pod uwagę przeznaczenie nieruchomości, umowa może być zawarta na czas oznaczony.

§ 7. Upoważnia się Wójta, do wydzierżawiania nieruchomości będących własnością gminy, w trybie bez przetargowym, gdy po umowie zawartej na czas określony do 3 lat, strony zawierają kolejne umowy, których przedmiotem jest ta sama nieruchomość.

Rozdział 5

Przekazywanie nieruchomości jednostkom gminnym nieposiadającym osobowości prawnej

§ 8. Nieruchomości stanowiące własność gminy mogą być przez Wójta przekazywane jednostkom organizacyjnym gminy nie posiadającym osobowości prawnej w trwały zarząd, najem i dzierżawę oraz użyczenie na cele związane z ich działalnością określoną aktem o utworzeniu jednostki oraz statutem.

§ 9. W przypadku przekazywania nieruchomości gminnej jednostce organizacyjnej gminy nieposiadającej osobowości prawnej w najem, dzierżawę lub użyczenie warunki korzystania z nieruchomości oraz opłaty z tego tytułu określa umowa.

Rozdział 6

Postanowienia końcowe

§ 10. Zobowiązuje się Wójta do składania Radzie Gminy rocznych informacji z realizacji niniejszej uchwały.

§ 11. Wykonanie uchwały powierza się Wójtowi.

§ 12. Uchwała wchodzi w życie po upływie 14 dni od dnia ogłoszenia w Dzienniku Urzędowym Województwa Podlaskiego.

Przewodniczący Rady Gminy
Cezary Jan Czarniewski

683

UCHWAŁA NR 20/V/2011 RADY GMINY PIĄTNICA

z dnia 30 stycznia 2011 r.

w sprawie trybu i sposobu powoływania i odwoływania członków zespołu interdyscyplinarnego oraz szczegółowych warunków jego funkcjonowania

Na podstawie art. 18 ust. 2 pkt 15 ustawy z dnia 8 marca 1990 roku o samorządzie gminnym (Dz. U. z 2001 r. Nr 142, poz. 1591, z późn. zm.¹) i art. 9a ust. 15 ustawy z dnia 29 lipca 2005 roku o przeciwdziałaniu przemocy w rodzinie (Dz. U. z 2005 roku Nr 180 poz. 1493 z późn. zm.²) Rada Gminy uchwala co następuje:

§ 1. W celu realizacji zadań wynikających z ustawy o przeciwdziałaniu przemocy w rodzinie na terenie gminy Piątnica uchwala się tryb i sposób powoływania i odwoływania członków zespołu interdyscyplinarnego oraz szczegółowe warunki jego funkcjonowania, zwanego dalej „Zespołem”.

§ 2. Wójt Gminy Piątnica pisemnie zawiadamia organizacje i instytucje o obowiązku wytypowania swoich przedstawicieli do pracy w Zespole w liczbie, o której mowa w § 4.

¹Zmiany tekstu jednolitego wymienionej ustawy zostały ogłoszone w Dz. U. z 2002 r. Nr 23, poz. 220, Nr 62, poz. 558, Nr 113, poz. 984, Nr 153, poz. 1271, Nr 214, poz. 1806, z 2003 r. Nr 80, poz. 717, Nr 162, poz. 1568, z 2004 r. Nr 102, poz. 1055, Nr 116, poz. 1203, Nr 167, poz. 1759, z 2005 r. Nr 172, poz. 1441, Nr 175, poz. 1457, z 2006 r. Nr 17, poz. 128., Nr 181, poz. 1337, z 2007 r. Nr 48, poz. 327, Nr 138, poz. 974, Nr 173, poz. 1218, z 2008 r. Nr 180, poz. 1111, Nr 223, poz. 1458, z 2009 r. Nr 52, poz. 420, Nr 157, poz. 1241, z 2010 r. Nr 28, poz. 142, Nr 28, poz. 146, Nr 106, poz. 675

²Zmiany tekstu jednolitego wymienionej ustawy zostały ogłoszone w Dz. U. z 2009 r. Nr 206, poz. 1589, z 2010 r. Nr 28, poz. 146, Nr 125, poz. 842

§ 3. Organizacje i instytucje w terminie 7 dni od daty otrzymania zawiadomienia zgłaszają przedstawicieli wytypowanych do pracy w Zespole i załączają pisemną zgodę wskazanej osoby na udział w pracach Zespołu.

§ 4. Do prac Zespołu powołani zostaną przedstawiciele instytucji i organizacji działających na terenie gminy Piątnica, a w szczególności:

- 1) Ośrodka Pomocy w Piątnicy - minimum 1 przedstawiciel
- 2) Gminnej Komisji Rozwiązywania Problemów Alkoholowych w Piątnicy - minimum 1 przedstawiciel.
- 3) Miejskiej Komendy Policji w Łomży - minimum 2 przedstawicieli.
- 4) Publicznego Gimnazjum w Piątnicy - minimum 1 przedstawicieli.
- 5) Zespołu Gabinetów Lekarza Rodzinnego w Piątnicy - minimum 1 przedstawiciel.
- 6) Organizacji pozarządowych - minimum 1 przedstawiciel.
- 7) Zespołu Kuratorskiej Służby Sądowej Sądu Rejonowego w Łomży - minimum 1 przedstawiciel.

§ 5. Wójt spośród zgłoszonych przedstawicieli powołuje zarządzeniem zespół interdyscyplinarny w składzie minimum 8 osób.

§ 6. Na pierwszym posiedzeniu członkowie zespołu wybierają ze swego składu:

- 1) przewodniczącego Zespołu;
- 2) zastępcę przewodniczącego;
- 3) sekretarza Zespołu;

§ 7. Zespół interdyscyplinarny powiadamia Wójta Gminy Piątnica o wyborze przewodniczącego

1. Przewodniczący może zostać odwołany na podstawie:

- 1) uzasadnionego pisemnego wniosku co najmniej 5 członków Zespołu,
- 2) pisemnej rezygnacji przewodniczącego,
- 3) uzasadnionego pisemnego wniosku Wójta Gminy Piątnica.

§ 8. Wójt Gminy Piątnica może odwołać członka Zespołu w następujących sytuacjach:

- 1) pisemnej rezygnacji członka;
- 2) na wniosek instytucji, która go delegowała do pracy w Zespole ;
- 3) na wniosek przewodniczącego Zespołu w uzasadnionych przypadkach;

§ 9. Zmiany, uzupełnienie, poszerzenie w składzie Zespołu następuje w trybie wskazanym dla jego powołania.

§ 10. Zespół może tworzyć grupy robocze w celu rozwiązywania problemów związanych z wystąpieniem przemocy w rodzinie w indywidualnych przypadkach.

§ 11. Członkowie Zespołu mogą upoważnić przewodniczącego Zespołu do tworzenia grup roboczych, poza posiedzeniami Zespołu.

§ 12. W skład grup roboczych wchodzi przedstawiciele podmiotów określonych w § 4 niniejszej uchwały.

§ 13. W skład grup roboczych mogą także wchodzić członkowie Zespołu.

§ 14. Skład grupy roboczej ustalany jest przez przewodniczącego Zespołu w uzgodnieniu z członkami Zespołu.

§ 15. 1. Praca Zespołu odbywa się na posiedzeniach.

2. Przewodniczący Zespołu inicjuje i kieruje pracami Zespołu, w szczególności:

- a) ustala przedmiot, terminy i miejsce posiedzeń Zespołu,
- b) zwołuje posiedzenia Zespołu, z własnej inicjatywy lub na wniosek członków Zespołu,
- c) reprezentuje Zespół w stosunku do innych organów i instytucji,
- d) tworzy grupy robocze, z własnej inicjatywy lub na wniosek członków Zespołu.

3. Posiedzenia organizowane są głównie w siedzibie Ośrodka Pomocy Społecznej. Mogą być również organizowane w siedzibach poszczególnych instytucji lub organizacji, które wytypowały przedstawicieli do składu Zespołu.

4. Z każdego posiedzenia zostaje sporządzony protokół zawierający: listę obecności, tematykę omawianych spraw ogólnych, przypadki indywidualne, opis działań do podjęcia.

5. W posiedzeniach Zespołu musi uczestniczyć co najmniej połowa jego składu.

6. W razie nieobecności przewodniczącego Zespołu zastępstwo pełni wyznaczony przez niego członek Zespołu.

7. Posiedzenia Zespołu odbywają się w zależności od potrzeb, jednak nie rzadziej niż raz na trzy miesiące.

8. Zespół może wykonywać zadania grupy roboczej.

9. Uczestnictwo w posiedzeniach Zespołu jest obowiązkowe.

§ 16. Siedziba Zespołu mieści się w Ośrodku Pomocy Społecznej w Piątnicy.

§ 17. Wykonanie uchwały powierza się Wójtowi.

§ 18. Uchwała wchodzi w życie po upływie 14 dni od dnia jej ogłoszenia w Dzienniku Urzędowym Województwa Podlaskiego.

Przewodniczący Rady
Jacek Bieńczyk

684

UCHWAŁA NR V/16/11 RADY GMINY ŁOMŻA

z dnia 31 stycznia 2011 r.

w sprawie uchwalenia miejscowego planu zagospodarowania przestrzennego gminy Łomża w części dotyczącej terenów położonych we wsi Siemień Rowy i części wsi Podgórze - Nr II

Na podstawie art. 18 ust. 2 pkt. 5 ustawy z dnia 8 marca 1990 r. o samorządzie gminnym (Dz. U. z 2001 r. Nr 142, poz. 1591; z 2002 r. Nr 23, poz. 220; Nr 62, poz. 558; Nr 113, poz. 984; Nr 153, poz. 1271; Nr 214, poz. 1806; z 2003 r. Nr 80, poz. 717; Nr 162, poz. 1568; z 2004 r. Nr 102, poz. 1055; Nr 116, poz. 1203; Nr 167, poz. 1759; z 2005 r. Nr 172, poz. 1441; Nr 175, poz. 1457; z 2006 r. Nr 17, poz. 128; Nr 181, poz. 1337; z 2007 r. Nr 48, poz. 327; Nr 138, poz. 974; Nr 173, poz. 1218; z 2008 r. Nr 180, poz. 1111, Nr 223, poz. 1458; z 2009 r. Nr 52, poz. 420, Nr 157, poz. 124; z 2010 r. Nr 28, poz. 142 i 146, Nr 40, poz. 230, Nr 106, poz. 675), art. 20 ust. 1 ustawy z dnia 27 marca 2003 r. o planowaniu i zagospodarowaniu przestrzennym (Dz. U. z 2003 r. Nr 80, poz. 717; z 2004 r. Nr 6, poz. 41, Nr 141, poz. 1492; z 2005 r. Nr 113, poz. 954, Nr 130, poz. 1087; z 2006 r. Nr 45, poz. 319, Nr 225, poz. 1635; z 2007 r. Nr 127, poz. 880, z 2008 r. Nr 199, poz. 1227, Nr 201, poz. 1237, Nr 220, poz. 1413; z 2010 r. Nr 24, poz. 124, Nr 75, poz. 474, Nr 106, poz. 675, Nr 119, poz. 804, Nr 130, poz. 871, Nr 149, poz. 996, Nr 155, poz. 1043), art. 7 ust. 1 i 2 ustawy z dnia 3 lutego 1995 roku o ochronie gruntów rolnych i leśnych (Dz. U. z 2004 r. Nr 121, poz. 1266; z 2005 r. Nr 175, poz. 1462; z 2006 r. Nr 12, poz. 63; z 2007 r. Nr 75, poz. 493, Nr 80, poz. 541, Nr 191, poz. 1374, z 2008 r. Nr 287, poz. 1657, z 2009 r. Nr 1, poz. 3, Nr 115, poz. 967, Nr 157, poz. 1241) oraz uchwały Nr XXXVII/212/06 Rady Gminy Łomża z dnia 22 sierpnia 2006 r. w sprawie przystąpienia do sporządzenia miejscowego planu zagospodarowania przestrzennego (§1 ust.1, 2, 3 i 4 pkt. 2, lit. a; §2, §3) - po stwierdzeniu zgodności ustaleń planu z ustaleniami Studium uwarunkowań i kierunków zagospodarowania przestrzennego Gminy Łomża uchwalonym uchwałą Nr IV/18/02 Rady Gminy Łomża z dnia 30 grudnia 2002 roku - Rada Gminy Łomża uchwala co następuje:

**Rozdział 1
PRZEPISY OGÓLNE**

§ 1. 1. Uchwala się miejscowy plan zagospodarowania przestrzennego gminy Łomża w część dotyczącej terenów położonych we wsi Siemień Rowy i części wsi Podgórze, zwany dalej planem.

2. Plan obejmuje obszar położony we wsiach Siemień Rowy i Podgórze o powierzchni ok. 21,24 ha.

3. Integralnymi częściami uchwały są:

1) załącznik nr 1 do uchwały - rysunek planu zatytułowany „Miejscowy plan zagospodarowania przestrzennego gminy Łomża obejmujący tereny położone we wsi Siemień Rowy i części wsi Podgórze”, sporządzony na mapie w skali 1 : 2000;

2) załącznik nr 2 do uchwały - określający sposób rozpatrzenia uwag, które wpłynęły do projektu planu;

3) załącznik nr 3 do uchwały - określający sposób realizacji zapisanych w planie inwestycji z zakresu infrastruktury technicznej, które należą do zadań własnych Gminy Łomża oraz zasady ich finansowania.

4. Celem regulacji zawartych w ustaleniach planu jest:

1) ustalenie przeznaczenia terenów oraz określenie zasad ich zagospodarowania i zabudowy;

2) uwzględnienie tendencji rozwojowych gminy wynikających ze złożonych wniosków do planu;

3) zapewnienie rozwoju obszaru zgodnie z kierunkami określonymi w Planie Zagospodarowania Przestrzennego Województwa Podlaskiego, Planie Ochrony Łomżyńskiego Parku Krajobrazowego Doliny Narwi i Studium uwarunkowań i kierunków zagospodarowania przestrzennego Gminy Łomża;

4) zapewnienie harmonijnego kształtowania struktury przestrzennej uwzględniającego krajobraz przyrodniczy i kulturowy.

5. Plan określa:

- 1) przeznaczenie terenów oraz linie rozgraniczające tereny o różnym przeznaczeniu lub różnych zasadach zagospodarowania;
- 2) zasady ochrony i kształtowania ładu przestrzennego;
- 3) zasady ochrony środowiska, przyrody i krajobrazu kulturowego;
- 4) wymagania wynikające z potrzeb kształtowania przestrzeni publicznych;
- 5) parametry i wskaźniki kształtowania zabudowy oraz zagospodarowania terenu, w tym linie zabudowy, gabaryty obiektów i wskaźniki intensywności zabudowy;
- 6) granice i sposoby zagospodarowania terenów lub obiektów podlegających ochronie, ustalonych na podstawie odrębnych przepisów, w tym terenów górniczych, a także narażonych na niebezpieczeństwo powodzi oraz zagrożonych osuwaniem się mas ziemnych;
- 7) szczegółowe zasady i warunki scalania i podziału nieruchomości;
- 8) szczególne warunki zagospodarowania terenów oraz ograniczenia w ich użytkowaniu, w tym zakaz zabudowy;
- 9) zasady modernizacji, rozbudowy i budowy systemów komunikacji i infrastruktury technicznej;
- 10) sposób i termin tymczasowego zagospodarowania, urządzania i użytkowania terenów;
- 11) stawki procentowe, na podstawie których ustala się opłatę, o której mowa w art. 36 ust. 4 ustawy z dnia 27 marca 2003 r. o planowaniu i zagospodarowaniu przestrzennym.

§ 2. Przeznaczenie gruntów rolnych i leśnych na cele nierolnicze i nieleśne:

1) przeznaczają się, w związku ze zmianą przeznaczenia gruntów w niniejszym planie, na cele nierolnicze i nieleśne grunty rolne pochodzenia mineralnego i nieużytki o łącznej powierzchni 4,14 ha, w tym klas bonitacyjnych:

- R IVb – 0,52 ha,
- R V – 1,08 ha,
- R VI – 0,50 ha,
- Ps V – 0,22 ha,
- Ps VI – 0,12 ha,
- B/R IV b - 0,47 ha,
- B/R V – 0,72 ha,
- B/R VI – 0,22 ha,
- Lz R VI – 0,03 ha,
- N – 0,26 ha;

2) przeznaczają się pozostałe grunty, z wyjątkiem terenów oznaczonych na rysunku planu symbolami R i R-ZL, nie wymagające zgody na zmianę przeznaczenia ponieważ stanowią grunty zainwestowane lub objęte były zgodą na przeznaczenie gruntów rolnych i leśnych na cele nierolnicze i nieleśne uzyskaną przy sporządzaniu miejscowego planu zagospodarowania przestrzennego, który utracił moc na podstawie art. 87 ustawy, o której mowa w art. 88 ust. 1 ustawy o planowaniu i zagospodarowaniu przestrzennym.

§ 3. Ustala się jako obowiązujące oznaczenia graficzne dotyczące następujących elementów zawartych na rysunku planu:

- 1) granice opracowania;
- 2) linie rozgraniczające tereny o różnym przeznaczeniu lub różnym sposobie użytkowania;

3) symbole przeznaczenia terenów wydzielonych liniami rozgraniczającymi, w tym:

- a) MN - tereny zabudowy mieszkaniowej jednorodzinnej;
- b) RM – tereny zabudowy zagrodowej;
- c) R – tereny rolne;
- d) R-ZL - tereny rolne i leśne;
- e) KD – teren drogi publicznej;
- f) KDW - tereny dróg wewnętrznych dojazdowych do użytków rolnych i leśnych;

4) linie zabudowy nieprzekraczalne, określone w odniesieniu do nowych budynków lub nowych części budynków rozbudowywanych;

5) oznaczenia liniowe istniejących i projektowanych sieci infrastruktury technicznej, w tym: sieć wodociągowa, kanalizacyjna, gazociąg wysokiego ciśnienia ze strefą techniczną, linie elektroenergetyczne 15 kV wraz ze strefami technicznymi - określają ich orientacyjny przebieg do uściślenia w projektach budowlanych inwestycji;

6) linie podziałów na działki budowlane;

7) pozostałe oznaczenia graficzne oraz przebiegi sieci infrastruktury technicznej posiadają charakter informacyjny lub postulatywny.

§ 4. Ilekroć w dalszych przepisach niniejszej Uchwały jest mowa o :

1) przeznaczeniu lub funkcji terenu - należy przez to rozumieć sposób zagospodarowania terenu;

2) przeznaczeniu podstawowym - należy przez to rozumieć takie przeznaczenie, które powinno przeważać na danym terenie wyznaczonym liniami rozgraniczającymi – główny sposób zagospodarowania terenu;

3) przeznaczeniu uzupełniającym lub dopuszczalnym - należy przez to rozumieć inny niż podstawowy sposób użytkowania terenu, nie zmieniający generalnego charakteru zagospodarowania terenu, a uzupełniający i wzbogacający je, towarzyszący przeznaczeniu podstawowemu;

4) usługach - należy przez to rozumieć działalność służącą zaspakajaniu potrzeb ludności, w tym: w zakresie administracji, zdrowia, kultury, oświaty, handlu, gastronomii, drobnego rzemiosła z wyjątkiem produkcji;

5) produkcji - należy przez to rozumieć działalność związaną z wytwarzaniem dóbr materialnych i ich składowaniem, w tym: zakłady produkcyjne, warsztaty, składy, hurtownie;

6) działalności uciążliwej – należy przez to rozumieć działalność związaną z przedsięwzięciami mogącymi znacząco oddziaływać na środowisko w rozumieniu przepisów o ochronie środowiska, z wyłączeniem przedsięwzięć z zakresu komunikacji i infrastruktury technicznej oraz zabudowy mieszkaniowej, a także każdą inną działalność powodującą stałe lub okresowe uciążliwości dla sąsiadującej zabudowy, obniżającą standardy zamieszkania poprzez wzrost poziomu hałasu, emisje związków zapachowych i szkodliwych;

7) linii rozgraniczającej - należy przez to rozumieć linie oddzielające tereny o różnym przeznaczeniu (funkcji) lub różnych zasadach zagospodarowania;

8) nieprzekraczalnej linii zabudowy - należy przez to rozumieć linię, której nie mogą przekroczyć ściany budynków lub ich najdalej wysunięte elementy z wyłączeniem elementów wystających budynku takich jak okap, gzyms, balkon, taras, schody, pochylnie;

9) zabudowie – należy przez to rozumieć budynki lub zespoły budynków;

10) wysokości zabudowy - należy przez to rozumieć wysokość wyrażoną w liczbie kondygnacji nadziemnych lub w metrach liczoną od poziomu terenu do górnej krawędzi elewacji frontowej;

11) dachu symetrycznym - należy przez to rozumieć dach o jednakowym kącie nachylenia oraz symetrii układu połączeń dachowych;

12) powierzchni zabudowy - należy przez to rozumieć powierzchnię budynków po obrysie zewnętrznym wyrażoną w metrach lub w % w stosunku do całej powierzchni działki;

13) powierzchni biologicznie czynnej - należy przez to rozumieć niezabudowaną i nieutwardzoną część terenu pokrytą trwałą roślinnością naturalną lub urządzoną;

14) strefie technicznej - należy przez to rozumieć pas terenu wyznaczony w celu zapewnienia warunków bezpieczeństwa;

15) terenie - należy przez to rozumieć wydzielony liniami rozgraniczającymi obszar o określonej w planie funkcji podstawowej, oznaczony odpowiednim symbolem;

16) tymczasowym sposobie zagospodarowania - należy przez to rozumieć określony uchwałą sposób korzystania z terenu do czasu docelowego zainwestowania zgodnego z funkcją terenu określoną w planie.

Rozdział 2 **USTALENIA OGÓLNE DOTYCZĄCE CAŁEGO OBSZARU OBJĘTEGO PLANEM**

Podrozdział 2 - 1 **Przeznaczenie terenów**

§ 5. 1. Przedmiotem planu są tereny położone we wsiach Siemień Rowy i Podgórze o następującym oznaczeniu i przeznaczeniu:

- 1) MN - zabudowa mieszkaniowa jednorodzinna;
- 2) RM - zabudowa zagrodowa w gospodarstwach rolnych, hodowlanych i ogrodniczych;
- 3) R – tereny rolne;
- 4) R-ZL - tereny rolne i leśne;
- 5) KD – tereny dróg publicznych;
- 6) KDW - tereny dróg wewnętrznych i dojazdowych do użytków rolnych i leśnych.

2. Określone w ust. 1 przeznaczenie terenów wskazuje podstawowy sposób ich użytkowania. Plan dopuszcza wprowadzenie przeznaczenia uzupełniającego dla przeznaczenia podstawowego, zgodnie z zasadami określonymi w Rozdziale III uchwały, pod warunkiem nie powodowania zmiany charakteru zagospodarowania.

3. Ustalenia szczegółowe dotyczące poszczególnych terenów wyróżnionych w planie, ich przeznaczenie, parametry i wskaźniki kształtowania zabudowy oraz zagospodarowania terenu, w tym linie zabudowy, gabaryty obiektów i wskaźniki intensywności zabudowy określone zostały w Rozdziale 3 niniejszej uchwały.

Podrozdział 2 - 2 **Zasady ochrony i kształtowania ładu przestrzennego**

§ 6. 1. Zakłada się rozwój obszaru w dostosowaniu do wymogów i uwarunkowań wynikających z położenia w Łomżyńskim Parku Krajobrazowym Doliny Narwi oraz w Obszarze Natura 2000 z uwzględnieniem:

1) poprawy funkcjonowania istniejącej zabudowy poprzez jej porządkowanie, przebudowę i rozbudowę oraz realizację nowej zabudowy na wyznaczonych w planie terenach;

2) uwarunkowań określonych w Planie Ochrony Parku.

2. Realizacja zabudowy na wyznaczonych w planie terenach z uwzględnieniem:

1) utrzymania istniejącej zabudowy we właściwym stanie technicznym i estetycznym poprzez prowadzenie prac remontowych i modernizacyjnych;

2) poprawy formy architektonicznej obiektów dysharmonizujących z otoczeniem;

3) zakazu lokalizowania zabudowy gospodarczej związanej z prowadzeniem gospodarstw rolnych o profilu hodowli zwierząt o obsadzie powyżej 40 DJP;

4) zakaz stosowania hodowli zwierząt w technologii chowu bezścielowego;

5) zakazu lokalizowania obiektów służących do działalności uciążliwej, wszelkich obiektów produkcyjnych i magazynowych oraz sytuowania obiektów budowlanych i urządzeń tymczasowych, które nie są ściśle związane lub kolidują z planowaną podstawową funkcją terenu, z wyjątkiem obiektów i urządzeń infrastruktury technicznej.

Podrozdział 2-3

Zasady ochrony środowiska, przyrody i krajobrazu kulturowego

§ 7. 1. Obszar planu jest objęty prawną ochroną na podstawie ustawy z dnia 16-04-2004 r. o ochronie przyrody (Dz. U. Nr 92 poz. 880 z późn. zm.) ze względu na położenie w obszarach:

1) Łomżyńskiego Parku Krajobrazowego Doliny Narwi – Rozporządzeniu Wojewody Podlaskiego Nr 3/06 z dnia 23 maja 2006 r. (Dz. Urz. Wojewody Podlaskiego Nr 152 poz. 1406 z dnia 2 czerwca 2006 r.);

2) Natura 2000 – Obszar Specjalnej Ochrony Ptaków i projektowany Specjalny Obszar Ochrony Siedlisk Natura 2000 - Przełomowa Dolina Narwi PLC 200003"- Rozporządzenie Ministra Środowiska z dnia 21 listopada 2004 r. (Dz. U. z 2004 r. Nr 229, poz. 2313 z późn. zm. – Dz. U. z 2007 r. Nr 179, poz. 1275 i z 2008 r. Nr 198, poz. 1226).

2. Plan ustala następujące wymogi w zakresie ochrony przyrody:

1) obowiązek podporządkowania gospodarowania przestrzenią ustaleniom zawartym w Rozporządzeniu Wojewody Podlaskiego Nr 3/06 z dnia 23 maja 2006 r. (Dz. Urz. Wojewody Podlaskiego Nr 152 poz. 1406 z dnia 2 czerwca 2006 r. i w Planie Ochrony Łomżyńskiego Parku Krajobrazowego Doliny Narwi - Rozporządzenie Nr 11/03 Wojewody Podlaskiego z dnia 27 kwietnia 1999 r. (Dz. Urz. Województwa Podlaskiego Nr 16, poz. 239 z dnia 24 maja 2003 r. (Dz. Urz. Woj. Podlaskiego Nr 46, poz. 940 z dnia 2 maja 2003 r.);

2) ingerencja w naturalne ukształtowanie terenu pod warunkiem każdorazowego uzgodnienia z Dyrekcją Parku w zakresie dotyczącym:

a) realizacji zabudowy zagrodowej i mieszkaniowej jednorodzinnej:

- prace ziemne ograniczyć do niezbędnego minimum,
- teren ukształtować i zagospodarować w sposób zharmonizowany z naturalnym ukształtowaniem obszaru,
- zakaz tarasowania zboczy doliny, tworzenia skarp i innych podcięć terenowych,
- zakaz stosowania obcych dla naturalnego krajobrazu form zagospodarowania,

b) realizacji dróg:

- przekształcenia istniejącego ukształtowania terenu ograniczyć do minimum;

c) dotycząca terenów rolnych i leśnych:

- zakaz zmiany rzeźby terenu,
- zakaz stosowania obcych dla naturalnego krajobrazu form zagospodarowania (np. obcych gatunków roślin);

3) realizacja zabudowy kubaturowej wyłącznie na terenach wyznaczonych w planie pod zabudowę;

4) obowiązek ochrony istniejącego drzewostanu poprzez ograniczenie wycinki drzew do niezbędnego minimum wynikający z potrzeb inwestycyjnych;

5) obowiązek ochrony powietrza atmosferycznego poprzez stosowanie proekologicznych nośników energii cieplnej;

6) zakaz lokalizowania przedsięwzięć inwestycyjnych znacząco oddziałujących na środowisko oraz obszar Natura 2000 - Przełomowa Dolina Narwi, określonych w przepisach odrębnych z wyjątkiem inwestycji dotyczących infrastruktury technicznej i drogowej oraz zabudowy mieszkaniowej;

- 7) obowiązek ograniczenia uciążliwości przedsięwzięć inwestycyjnych do granic terenu, do którego inwestor posiada tytuł prawny;
- 8) zakaz lokalizowania gospodarstw rolnych o profilu hodowli zwierząt o obsadzie powyżej 40 DJP;
- 9) zakaz stosowania hodowli zwierząt w technologii chowu bezścielowego;
- 10) obowiązek rozwiązania gospodarki wodno-ściekowej w sposób nieszkodliwy dla środowiska;
- 11) obowiązek zapewnienia swobodnego przepływu wód okresowym ciekim wodnym tzw. „zimna woda”;
- 12) obowiązek gromadzenia, składowania i segregacji odpadów komunalnych oraz ich zagospodarowanie zgodnie z zasadami gospodarki odpadami komunalnymi w gminie.

§ 8. Ustala się następujące zasady ochrony krajobrazu kulturowego:

- 1) utrzymanie walorów krajobrazu naturalnego;
- 2) dostosowanie architektury nowych i modernizowanych obiektów do skali i formy istniejących obiektów charakterystycznych dla architektury krajobrazu wiejskiego;
- 3) stosowanie tradycyjnych materiałów wykończeniowych;
- 4) zagospodarowanie zielenią ozdobną pełniącą jednocześnie funkcję izolacyjną, niezabudowanych i nieutwardzonych części działek budowlanych, od strony dróg publicznych.

Podrozdział 2-4

Wymagania wynikające z potrzeb kształtowania przestrzeni publicznych

§ 9. Na terenie objętym planem przestrzeń publiczną stanowi istniejąca droga publiczna oznaczona na rysunku planu symbolem KD. W liniach rozgraniczających pasa drogowego należy uwzględnić zagospodarowanie terenu odpowiednie do funkcji, w szczególności: utwardzoną nawierzchnię jezdni, w obszarze zabudowanym chodniki i oświetlenie oraz ścieżkę rowerową.

Podrozdział 2-5

Szczegółowe zasady i warunki scalania i podziału nieruchomości objętych planem miejscowym

§ 10. 1. Na obszarze objętym planem nie ustala się szczegółowych zasad i warunków dotyczących scalania nieruchomości.

2. Na obszarze objętym planem zasady podziału terenu na działki budowlane określone zostały na rysunku planu. Dopuszcza się dokonanie podziału w inny sposób niż określono na rysunku planu pod warunkiem zachowania następujących zasad:

- 1) minimalnej powierzchni dla działki budowlanej:
 - a) zabudowy zagrodowej - 2 500 m²,
 - b) zabudowy mieszkaniowej jednorodzinnej – 1 500 m²;
- 2) minimalnej szerokości frontu działki - 20,00 m,
- 3) bezpośredniej przyległości frontu działki do istniejących i projektowanych ulic i dojazdów określonych na rysunku planu.

Podrozdział 2-6

Szczególne warunki zagospodarowania terenów oraz ograniczenia w ich użytkowaniu

§ 11. 1. Na obszarze objętym planem ustala się zakaz zabudowy odnoszący się do:

- 1) strefy technicznej linii elektroenergetycznej 15 kV;
- 2) strefy technicznej gazociągu wysokiego ciśnienia;
- 3) terenów rolniczych i leśnych, oznaczonych symbolami R i R-ZL.

2. Warunki zagospodarowania terenów oraz ograniczenia w ich użytkowaniu określone zostały w rozdziale 3 niniejszej uchwały.

Podrozdział 2-7

Zasady modernizacji, rozbudowy i budowy systemów komunikacji i infrastruktury technicznej

§ 12. 1. Na obszarze objętym planem odnoszącym się do terenów położonych we wsi Siemień Rowy i części wsi Podgórze wyznacza się tereny dróg oznaczonych na rysunku planu symbolami KD i KDW, dla których ustala się następujące parametry i wymagania:

1) droga dojazdowa, oznaczona na rysunku planu symbolem KD:

a) klasa drogi - dojazdowa,

b) szerokość pasa drogowego w liniach rozgraniczających od 10,0 m do 15,0 m;

c) szerokość jezdni 5,5 m – min. 4,5 m;

d) obowiązują nieprzekraczalne linie zabudowy - adaptuje się istniejące linie zabudowy ukształtowane przez istniejącą zabudowę z zaleceniem zachowania

e) nieprzekraczalnych linii zabudowy dla nowej zabudowy w odległości min. 6,0 m i 4,0 m, określone na rysunku planu;

f) obowiązuje zapewnienie normatywnej widoczności w rejonie włączeń na skrzyżowaniach poprzez wydzielenie trójkątów widoczności o zalecanych parametrach określonych na rysunku planu, min. 8,0 m x 8,0 m;

g) adaptuje się istniejące wjazdy na posesje i dopuszcza nowe zapewniające dostępność do drogi publicznej terenów nowej zabudowy mieszkaniowej;

2) drogi dojazdowe wewnętrzne – dojazdowe do użytków rolnych i leśnych o szerokości pasa drogowego w liniach rozgraniczających min. 4 m i 6 m, określone na rysunku planu;

3) ścieżki pieszo-rowerowe – uwzględnić realizację ścieżki pieszo-rowerowej o szerokości min. 1,5 m w pasie drogowym drogi określonej na rysunku planu symbolem KD.

2. Dopuszcza się miejscowe przewężenia linii rozgraniczających dróg w miejscach gdzie istniejące zainwestowanie uniemożliwia osiągnięcie normatywnej szerokości, pod warunkiem zapewnienia możliwości umieszczenia w pasie drogowym elementów drogi i urządzeń z nią związanych, wynikających z funkcji drogi oraz uwarunkowań terenowych, stosownie do rozwiązań przyjętych w projekcie drogi.

3. Na terenach, o których mowa w ust. 1, w obrębie linii rozgraniczających obowiązuje zakaz lokalizacji obiektów kubaturowych z wyjątkiem urządzeń infrastruktury technicznej oraz urządzeń związanych z zabezpieczeniem ruchu drogowego.

§ 13. 1. Na obszarze objętym planem odnoszącym się do terenów położonych we wsi Siemień Rowy i części wsi Podgórze zakłada się uzbrojenie terenu objętego planem w następujące sieci wraz z niezbędnymi urządzeniami:

1) wodociągową z urządzeniami p.poż.;

2) kanalizacji sanitarnej;

3) elektroenergetyczną;

4) telekomunikacyjną

5) innego uzbrojenia, jeśli zajdzie taka konieczność.

2. Ustala się następujące zasady i wymagania dotyczące sieci wodociągowej:

1) zaopatrzenie w wodę dla potrzeb socjalno-bytowych, gospodarczych i przeciwpożarowych nastąpi poprzez przyłącza indywidualne do istniejącej i projektowanej sieci wodociągowej;

2) adaptuje się istniejącą sieć wodociągową o średnicy 100 mm i przewiduje jej rozbudowę przebiegającą w pasie drogi KD;

3) dopuszcza się zmianę przebiegu sieci w ramach opracowanych projektów budowlanych.

3. Ustala się następujące zasady i wymagania dotyczące kanalizacji sanitarnej:

1) odprowadzenie ścieków socjalno-bytowych przewiduje się poprzez indywidualne przyłącza do projektowanej sieci kanalizacji sanitarnej z odprowadzeniem w kierunku oczyszczalni ścieków w Łomży;

2) przewiduje się realizację sieci kanalizacji sanitarnej jako grawitacyjnej, o przebiegu w pasie drogi oznaczonej symbolem KD;

3) dopuszcza się zmianę rodzaju i przebiegu sieci w ramach opracowanych projektów budowlanych;

4) do czasu realizacji sieci kanalizacji sanitarnej dopuszcza się odprowadzenie ścieków do przydomowych oczyszczalni ścieków.

4. Ustala się następujące zasady i wymagania dotyczące odprowadzenia wód opadowych:

- z terenów zabudowy mieszkaniowej i zagrodowej (o małym stopniu zanieczyszczenia) oraz nawierzchni utwardzonych ciągów komunikacyjnych jako przesiąkanie powierzchniowe do gruntu lub do istniejących przydrożnych rowów odwadniających.

5. Ustala się następujące zasady i wymagania dotyczące elektroenergetyki:

1) zasilanie w energię elektryczną z istniejących i projektowanych urządzeń elektroenergetycznych;

2) ustala się strefy ochronne od istniejących linii i projektowanych napowietrznych SN 15 kV w odległości po 7,5 m od linii, w których obowiązuje zakaz zabudowy i nasadzeń wysokich drzew;

3) istniejące stacje transformatorowe przystosować do zwiększonego obciążenia na warunkach określonych przez dostawcę energii elektrycznej;

4) dopuszcza się budowę nowych urządzeń elektroenergetycznych (w tym stacji transformatorowych 15/0,4 kV) w przypadku zamiany zapotrzebowania na energię elektryczną, których realizacja odbywać się będzie w oparciu o obowiązujące przepisy;

5) bezpośrednią dostawę energii elektrycznej do odbiorców wykonać przyłączami napowietrznymi lub kablowymi od istniejących i projektowanych linii nn na warunkach określonych przez dostawcę energii elektrycznej;

6) modernizacja urządzeń elektroenergetycznych, w tym przebiegających po gruntach prywatnych, po istniejących trasach lub w pasach drogowych;

7) realizacja nowych odcinków linii nn w pasach drogowych istniejących i projektowanych dróg;

8) realizacja sieci oświetlenia ulicznego nowoprojektowanych ulic.

6. Ustala się następujące zasady i wymagania w zakresie telekomunikacji:

- obsługę odbiorców przewiduje się przyłączeniami do istniejącej i projektowanej sieci telekomunikacyjnej,

- zakłada się rozbudowę infrastruktury telekomunikacyjnej w dostosowaniu do potrzeb nowych abonentów lub świadczenia nowych usług telekomunikacyjnych;

7. Ustala się następujące zasady i wymagania w zakresie zaopatrzenia w ciepło - do ogrzewania budynków, podgrzewania wody i ewentualnych potrzeb technologicznych we własnym zakresie z własnych źródeł ciepła wykorzystujących proekologiczne paliwo.

Podrozdział 2-8

Sposoby i terminy tymczasowego zagospodarowania, urządzania i użytkowania terenów

§ 14. 1. Tereny przewidziane niniejszym planem docelowo pod inne niż dotychczasowe zainwestowanie pozostawia się do czasu realizacji w istniejącym użytkowaniu pod warunkiem uwzględnienia docelowych linii rozgraniczających dróg, ulic i dojazdów oraz docelowego przeznaczenia terenu.

2. Niniejszy plan nie określa terminów realizacji ustaleń dotyczących docelowego zagospodarowania terenów.

Podrozdział 2-9 Obrona cywilna i ochrona przeciwpożarowa

§ 15. Ustala się następujące zasady i wymagania dotyczące obrony cywilnej i ochrony przeciwpożarowej:

- 1) w realizowanych obiektach budownictwa mieszkaniowego i usługowego przewidzieć ukrycia dla ludności typu II wykonywane we własnym zakresie w okresie podwyższonej gotowości obronnej RP;
- 2) zapewnić awaryjne studnie wody pitnej w promieniu min. 800 m;
- 3) istniejące studnie zabezpieczyć przed likwidacją i przystosować do sprawnego uruchomienia eksploatacyjnego w sytuacjach kryzysowych;
- 4) oświetlenie zewnętrzne (budynki, ulice) przystosować do zaciemniania i wygaszania;
- 5) zapewnić normatywne parametry realizowanych i modernizowanych dróg i ulic;
- 6) sieć wodociągową należy wyposażyć w hydranty;
- 7) przy projektowaniu obiektów i zmiany zagospodarowania terenów, należy uwzględniać zapotrzebowanie na wodę do celów przeciwpożarowych.

Rozdział 3

USTALENIA SZCZEGÓŁOWE DOTYCZĄCE POSZCZEGÓLNYCH TERENÓW WYRÓŻNIONYCH W PLANIE

Przeznaczenie terenów, parametry i wskaźniki kształtowania zabudowy oraz zagospodarowania terenu, w tym linie zabudowy, gabaryty obiektów i wskaźniki intensywności zabudowy

§ 16. 1. Na obszarze objętym planem odnoszącym się do terenów położonych we wsi **Siemień Rowy i części wsi Podgórze** wyznacza się tereny oznaczone na rysunku planu symbolami 2 RM, 4 RM, 5 RM i 8 RM, dla których ustala się:

- 1) przeznaczenie terenu:
 - a) przeznaczenie podstawowe: zabudowa zagrodowa w gospodarstwach rolnych,
 - b) przeznaczenie uzupełniające: usługi dla ludności z wykluczeniem działalności uciążliwej, urządzenia infrastruktury technicznej;
- 2) zasady ochrony i kształtowania ładu przestrzennego:
 - a) adaptuje się istniejącą zabudowę mieszkaniową i gospodarczą związaną z zabudową zagrodową;
 - b) dopuszcza się realizację usług w ramach zabudowy mieszkaniowej zlokalizowanej w parterach budynków mieszkalnych lub w budynkach gospodarczych, pod warunkiem nie powodowania uciążliwości dla środowiska;
 - c) dopuszcza się funkcjonowanie gospodarstw agroturystycznych;
 - d) adaptuje się przebieg okresowego cieku wodnego, który należy uwzględnić w zagospodarowaniu terenów oznaczonych na rysunku planu symbolami 4 RM i 5 RM; w przypadku kolizji z istniejącym lub planowanym zagospodarowaniem dopuszcza się zmianę przebiegu cieku pod warunkiem zapewnienia swobodnego spływu wód bez szkody dla terenów sąsiednich;
 - e) obowiązują ustalenia zawarte w § 6;
- 3) zasady ochrony środowiska, przyrody i krajobrazu kulturowego - określone w § 7 i § 8;
- 4) wymagania wynikające z potrzeb kształtowania przestrzeni publicznych - określone w § 9;
- 5) parametry i wskaźniki kształtowania zabudowy oraz zagospodarowania terenu:

a) ustala się nieprzekraczalne linie zabudowy dotyczące nowych budynków lub nowych części budynków rozbudowywanych w odległości od linii rozgraniczających dróg określonych na rysunku planu symbolami:

- KD – 6,0 m i 4,0 m, określone na rysunku planu;
- KDW - 4,0 m;

b) powierzchnia zabudowy działki do 40% powierzchni działki (łącznie dla budynku mieszkalnego i gospodarczych),

c) powierzchnia biologicznie czynna - zagospodarować min. 40 % powierzchni działki w formie biologicznie czynnej,

d) zasady kształtowania nowej zabudowy mieszkaniowej:

- realizacja w formie wolnostojącej,
- nieprzekraczalna wysokość budynków mieszkalnych - dwie kondygnacje nadziemne, w tym poddasze użytkowe i jedna kondygnacja podziemna, do 6,0 m powyżej poziomu terenu do górnej krawędzi elewacji frontowej i maksymalnie do 10 m do kalenicy dachu;
- poziom posadowienia posadzki parteru budynków mieszkalnych - do wysokości 0,9 m powyżej poziomu terenu,
- szerokość elewacji frontowej - w granicach 10 - 15 m,
- geometria dachów - dachy wysokie, dwuspadowe lub wielospadowe, symetryczne o nachyleniu połaci w granicach 30° - 45°,
- kolorystyka elewacji – stosować kolory jasne, stonowane na bazie brązu, beżu, grafitu i zieleni;
- kolorystyka dachów – stosować kolory stonowane na bazie czerwieni ceglastej, brązu i grafitu harmonizujące z kolorystyką elewacji;

e) zasady kształtowania nowej zabudowy gospodarczej:

- realizacja w formie wolnostojącej lub zbliżonej z budynkiem gospodarczym na działce sąsiedniej,
- nieprzekraczalna wysokość budynków gospodarczych jedna kondygnacja nadziemna, w tym poddasze użytkowe, do 4,5 m do górnej krawędzi elewacji,
- poziom posadowienia posadzki parteru - do wysokości 0,60 m powyżej poziomu terenu,
- geometria dachów - dachy wysokie, jedno lub dwuspadowe, symetryczne o nachyleniu połaci w granicach 15° - 40°,

f) zasady kształtowania zabudowy istniejącej:

- dopuszcza się rozbudowę, nadbudowę i przebudowę istniejących budynków przy zachowaniu zasady, że forma i gabaryty obiektu po rozbudowie będą dostosowane lub zbliżone do określonych dla nowej zabudowy,

g) zasady kształtowania zabudowy w przypadku wymiany zabudowy:

- obowiązują zasady kształtowania zabudowy jak dla nowej zabudowy,

h) ogrodzenia działek od strony dróg publicznych - ażurowe, o wysokości do 1,6 m i wyglądzie nawiązującym do architektury i materiałów wykończeniowych budynków mieszkalnych, sytuowane w liniach rozgraniczających terenu z dopuszczeniem wycofania w głąb działki w miejscach wjazdów bramowych; zakaz realizacji ogrodzeń pełnych, betonowych i prefabrykowanych;

6) szczegółowe zasady i warunki scalania i podziału nieruchomości - określone w § 10;

7) zasady dotyczące komunikacji i infrastruktury technicznej - określone w § 12 i § 13, w tym w szczególności:

a) dostępność komunikacyjna z istniejących i projektowanych ulic poprzez istniejące i projektowane włączenia:

- przy realizacji usług obowiązek zapewnienia na własnym terenie odpowiedniej ilości miejsc parkingowych dla użytkowników usług;
 - b) zaopatrzenie w wodę z sieci wodociągowej poprzez indywidualne przyłącza;
 - c) odprowadzenie ścieków socjalno-bytowych poprzez indywidualne przyłącza do projektowanej sieci kanalizacji sanitarnej, tymczasowo do czasu realizacji sieci kanalizacyjnej dopuszcza się odprowadzenie ścieków do przydomowych oczyszczalni ścieków;
 - d) odprowadzenie wód opadowych jako przeziąkanie powierzchniowe do gruntu lub do istniejących przydrożnych rowów odwadniających;
 - e) zasilanie w energię elektryczną z istniejących i urządzeń elektroenergetycznych:
 - bezpośrednią dostawę energii elektrycznej do odbiorców wykonać przyłączami napowietrznymi lub kablowymi od istniejących i projektowanych linii nn na warunkach określonych przez dostawcę energii elektrycznej;
 - f) zaopatrzenie w ciepło - we własnym zakresie z własnych źródeł ciepła wykorzystujących proekologiczne paliwo;
- 8) sposoby i terminy tymczasowego zagospodarowania, urządzenia i użytkowania terenów - określone w § 14.

2. Na obszarze objętym planem odnoszącym się do terenów położonych we wsi **Siemień Rowy i części wsi Podgórze** wyznacza się tereny oznaczone na rysunku planu symbolami 1MN, 3 MN, 6 MN i 7 MN dla których ustala się:

- 1) przeznaczenie terenu:
 - a) przeznaczenie podstawowe: zabudowa mieszkaniowa jednorodzinna,
 - b) przeznaczenie uzupełniające: usługi dla ludności z wykluczeniem działalności uciążliwej, urządzenia infrastruktury technicznej;
- 2) zasady ochrony i kształtowania ład przestrzennego:
 - a) adaptuje się istniejącą zabudowę mieszkaniową i gospodarczą związaną z zabudową mieszkaniową jednorodziną;
 - b) dopuszcza się realizację usług w ramach zabudowy mieszkaniowej zlokalizowanej w parterach budynków mieszkalnych lub w budynkach gospodarczych, pod warunkiem nie powodowania uciążliwości dla środowiska oraz zapewnienia na własnym terenie miejsc parkingowych;
 - c) dopuszcza się realizację budynków gospodarczych związanych z funkcją mieszkaniową jako niezależnych obiektów pod warunkiem realizacji nie więcej niż jednego budynku na działce budowlanej oraz dopuszcza się ich bliźniaczenie;
 - d) adaptuje się przebieg okresowego cieku wodnego, który należy uwzględnić w zagospodarowaniu terenów oznaczonych na rysunku planu symbolami 3 MN i 7 MN; w przypadku kolizji z istniejącym lub planowanym zagospodarowaniem dopuszcza się zmianę przebiegu cieku pod warunkiem zapewnienia swobodnego spływu wód bez szkody dla terenów sąsiednich;
 - e) obowiązują ustalenia zawarte w § 6;
- 3) zasady ochrony środowiska, przyrody i krajobrazu kulturowego - określone w § 7 i § 8;
- 4) wymagania wynikające z potrzeb kształtowania przestrzeni publicznych - określone w § 9;
- 5) parametry i wskaźniki kształtowania zabudowy oraz zagospodarowania terenu:
 - a) ustala się nieprzekraczalne linie zabudowy dotyczące nowych budynków lub nowych części budynków rozbudowywanych w odległości od linii rozgraniczających dróg określonych na rysunku planu symbolami:
 - KD – 6,0 m i 4,0 m, określone na rysunku planu,

- KDW - 4,0 m;
 - b) powierzchnia zabudowy działki do 40% powierzchni działki (łącznie dla budynku mieszkalnego i gospodarczych);
 - c) powierzchnia biologicznie czynna - zagospodarować min. 40 % powierzchni działki w formie biologicznie czynnej;
 - d) zasady kształtowania nowej zabudowy mieszkaniowej:
 - realizacja zabudowy w formie wolnostojącej,
 - nieprzekraczalna wysokość budynków mieszkalnych - dwie kondygnacje nadziemne, w tym poddasze użytkowe i jedna kondygnacja podziemna, do 6,0 m powyżej poziomu terenu do górnej krawędzi elewacji frontowej i maksymalnie do 10 m do kalenicy dachu,
 - poziom posadowienia posadzki parteru budynków mieszkalnych - do wysokości 0,9 m powyżej poziomu terenu,
 - szerokość elewacji frontowej - w granicach 10 - 15 m,
 - geometria dachów - dachy wysokie, dwuspadowe lub wielospadowe, symetryczne o nachyleniu połaci w granicach 30° - 45°;
 - kolorystyka elewacji – stosować kolory jasne, stonowane na bazie brązu, beżu, grafitu i zieleni;
 - kolorystyka dachów – stosować kolory stonowane na bazie czerwieni ceglastej, brązu i grafitu harmonizujące z kolorystyką elewacji;
 - e) zasady kształtowania nowej zabudowy gospodarczej:
 - realizacja w formie wolnostojącej lub zbliżonej z budynkiem gospodarczym na działce sąsiedniej,
 - nieprzekraczalna wysokość budynków gospodarczych jedna kondygnacja nadziemna, do 4,0 m do górnej krawędzi elewacji,
 - poziom posadowienia posadzki parteru - do wysokości 0,60 m powyżej poziomu terenu,
 - geometria dachów - dachy wysokie, jedno lub wielospadowe, symetryczne o nachyleniu połaci w granicach 20° - 40°;
 - f) zasady kształtowania zabudowy istniejącej:
 - dopuszcza się rozbudowę, nadbudowę i przebudowę istniejących budynków przy zachowaniu zasady, że forma i gabaryty obiektu po rozbudowie będą dostosowane lub zbliżone do określonych dla nowej zabudowy;
 - g) zasady kształtowania zabudowy w przypadku wymiany zabudowy:
 - obowiązują zasady kształtowania zabudowy jak dla nowej zabudowy;
 - h) ogrodzenia działek od strony dróg publicznych - ażurowe, o wysokości do 1,6 m i wyglądzie nawiązującym do architektury i materiałów wykończeniowych budynków mieszkalnych, sytuowane w liniach rozgraniczających terenu z dopuszczeniem wycofania w głąb działki w miejscach wjazdów bramowych; zakaz realizacji ogrodzeń pełnych, betonowych i prefabrykowanych;
- 6) szczegółowe zasady i warunki scalania i podziału nieruchomości - określone w § 10;
- 7) zasady dotyczące komunikacji i infrastruktury technicznej - określone w § 12 i § 13, w tym w szczególności:
- a) dostępność komunikacyjna z istniejących i projektowanych ulic poprzez istniejące i projektowane włączenia:
 - przy realizacji usług obowiązek zapewnienia na własnym terenie odpowiedniej ilości miejsc parkingowych dla użytkowników usług;
 - b) zaopatrzenie w wodę z sieci wodociągowej poprzez indywidualne przyłącza;

c) odprowadzenie ścieków socjalno-bytowych poprzez indywidualne przyłącza do projektowanej sieci kanalizacji sanitarnej, tymczasowo do czasu realizacji sieci kanalizacyjnej dopuszcza się odprowadzenie ścieków do przydomowych oczyszczalni ścieków;

d) odprowadzenie wód opadowych jako przesiąkanie powierzchniowe do gruntu lub do istniejących przydrożnych rowów odwadniających;

e) zasilanie w energię elektryczną z istniejących urządzeń elektroenergetycznych:

- bezpośrednią dostawę energii elektrycznej do odbiorców wykonać przyłączami napowietrznymi lub kablowymi od istniejących i projektowanych linii nn na warunkach określonych przez dostawcę energii elektrycznej;

f) zaopatrzenie w ciepło - we własnym zakresie z własnych źródeł ciepła wykorzystujących proekologiczne paliwo;

8) sposoby i terminy tymczasowego zagospodarowania, urządzenia i użytkowania terenów - określone w § 14.

3. Na obszarze objętym planem odnoszącym się do wsi Siemień Rowy i części wsi Podgórze wydziela się tereny oznaczone na rysunku planu symbolami R, R-ZL, dla których ustala się:

1) przeznaczenie terenu:

a) tereny oznaczone symbolem R: tereny rolne, w stanie istniejącym grunty orne, łąki, pastwiska oraz inne (nieużytki, zadrzewienia śródpolne, zakrzaczenia itp.);

b) tereny oznaczone symbolem R-ZL tereny rolne i leśne, w stanie istniejącym grunty rolne, leśne i lasy;

c) na terenach oznaczonych R i R-ZL dopuszcza się przebiegi tras sieci infrastruktury technicznej;

d) na terenach oznaczonych R i R-ZL obowiązuje zakaz zabudowy z wyłączeniem sieci infrastruktury technicznej;

e) adaptuje się przebieg okresowego cieku wodnego na terenach R i R-ZL;

2) zasady ochrony środowiska, przyrody i krajobrazu kulturowego - określone w § 7 i § 8;

3) parametry i wskaźniki kształtowania zabudowy oraz zagospodarowania terenu - nie ustala się;

4) szczegółowe zasady i warunki scalania i podziału nieruchomości - nie określa się;

5) zasady dotyczące komunikacji i infrastruktury technicznej - określone w § 12 i § 13;

6) sposoby i terminy tymczasowego zagospodarowania, urządzenia i użytkowania terenów - określone w § 14.

Rozdział 4 PRZEPISY KOŃCOWE

§ 17. Ustala się następujące stawki procentowe do naliczania jednorazowej opłaty z tytułu wzrostu wartości nieruchomości w związku z uchwaleniem planu miejscowego dla poszczególnych terenów położonych w obszarze wsi Siemień Rowy i części wsi Podgórze objętych niniejszym planem, określonych symbolami:

1) niezainwestowanych, dotyczących nowych działek budowlanych na terenach oznaczonych na rysunku planu symbolami RM - w wysokości 10 %;

2) niezainwestowanych, dotyczących nowych działek budowlanych na terenach oznaczonych na rysunku planu symbolami MN - w wysokości 10 %;

§ 18. Wykonanie niniejszej uchwały powierza się Wójtowi Gminy Łomża.

§ 19. Uchwała wchodzi w życie po upływie 30 dni od daty jej ogłoszenia w Dzienniku Urzędowym Województwa Podlaskiego.

**Przewodniczący Rady
Barbara Cychol**

Załącznik Nr 1
do uchwały Nr V/16/11
Rady Gminy Łomża
z dnia 31 stycznia 2011 r.

**MIEJSKOWY PLAN ZAGOSPODAROWANIA PRZESTRZENNEGO
GMINY ŁOMŻA OBEJMUJĄCY TERENY POŁOŻONE
WE WSI SIEMIENI RÓWY I CZĘŚCI WSI PODGÓRZE**

Skala 1 : 2000



Załącznik Nr 2

do uchwały Nr V/16/11

Rady Gminy Łomża

z dnia 31 stycznia 2011 r.

określający sposób rozpatrzenia uwag wniesionych do projektu miejscowego planu zagospodarowania przestrzennego gminy Łomża w części dotyczącej terenów położonych we wsi Siemień Rowy i części wsi Podgórze - Nr II

Na podstawie art. 20 ust.1 ustawy z dnia 27 marca 2003 r. o planowaniu i zagospodarowaniu przestrzennym (Dz. U. z 2003 r. Nr 80, poz. 717; z 2004 r. Nr 6, poz. 41, Nr 141, poz. 1492; z 2005 r. Nr 113, poz. 954, Nr 130, poz. 1087; z 2006 r. Nr 45, poz. 319, Nr 225, poz. 1635; z 2007 r. Nr 127, poz. 880, z 2008 r. Nr 199, poz. 1227, Nr 201, poz. 1237, Nr 220, poz. 1413; z 2010 r. Nr 24, poz. 124, Nr 75, poz. 474, Nr 106, poz. 675, Nr 119, poz. 804, Nr 130, poz. 871, Nr 149, poz. 996, Nr 155, poz. 1043), Rada Gminy Łomża **nie uwzględnia** wniosku zbiorowego z dnia 05-11-2010 r.:

1. Mariana Świderskiego – działka nr 71,
2. Jarosława Świderskiego – działka nr 72,
3. Janiny Jemielity – działka nr 73,
4. Janusza Jeziorowskiego – działka nr 74,
5. Bogdana Lewańskiego – działka nr 75,
6. Jolanty Rosochackiej – działka nr 76,
7. Marzeny Serwatko – działka nr 77,
8. Marii i Ryszarda Wakółowskich – działka nr 78,
9. Marii Wakółowskiej – działka nr 79,

dotyczącego przeznaczenia w/w działek rolnych pod zabudowę mieszkaniową.

Załącznik Nr 3

do uchwały Nr V/16/11

Rady Gminy Łomża

z dnia 31 stycznia 2011 r.

w sprawie rozstrzygnięcia o sposobie realizacji zapisanych w miejscowym planie zagospodarowania przestrzennego gminy Łomża, terenu położonego we wsi Siemień Rowy i części wsi Podgórze Nr II, inwestycji z zakresu infrastruktury technicznej, które należą do zadań własnych gminy oraz zasady ich finansowania

Miejscowy plan zagospodarowania przestrzennego terenu położonego we wsi Siemień Rowy i części wsi Podgórze, przewiduje realizację następujących inwestycji z zakresu infrastruktury technicznej, które należą do zadań własnych gminy Łomża:

- budowę sieci wodociągowej,
- budowę kanalizacji sanitarnej

L.p.	Nazwa inwestycji oznaczenie w planie długość, powierzchnia	Zakres zadania	Zakres kompetencji zadania	Inwestor	Zasady finansowania	Uwagi
1	2	3	4	5	6	7
1	W zakresie zaopatrzenia w wodę: - budowa sieci wodociągowej, długości ok. 220 m,	realizacja rozbudowy,	zadanie własne,	gmina,	▪ środki własne gminy*,	Realizacja zgodnie z ustawą o zbiorowym zaopatrzeniu w wodę i zbiorowym odprowadzeniu ścieków.
2	W zakresie odprowadzenia ścieków: - budowa kanalizacji sanitarnej, długości około 1230m,	realizacja budowy,	zadanie własne,	gmina,	▪ środki własne gminy*	Realizacja zgodnie z ustawą o zbiorowym zaopatrzeniu w wodę i zbiorowym odprowadzeniu ścieków.

* ewentualne wsparcie środkami pomocowymi (programy operacyjne, fundusze UE)

685

UCHWAŁA NR V/18/11 RADY GMINY ŁOMŻA

z dnia 31 stycznia 2011 r.

w sprawie określenia szczegółowych warunków przyznania i odpłatności za usługi opiekuńcze i specjalistyczne usługi opiekuńcze, z wyłączeniem specjalistycznych usług opiekuńczych dla osób z zaburzeniami psychicznymi oraz szczegółowych warunków częściowego lub całkowitego zwolnienia od opłat oraz trybu ich pobierania

Na podstawie art. 18 ust. 2 pkt 15 ustawy z dnia 8 marca 1990 r. o samorządzie gminnym (Dz. U. z 2001 r. Nr 142, poz. 1591, z 2002 r. Nr 23, poz. 220, Nr 62, poz. 558, Nr 113, poz. 984, Nr 153, poz. 1271, Nr 214, poz. 1806, z 2003 r. Nr 80, poz. 717, Nr 162, poz. 1568, z 2004 r. Nr 102, poz. 1055, Nr 116, poz. 1203, z 2005 r. Nr 172, poz. 1441, Nr 175 poz. 1457, z 2006 r. Nr 17, poz. 128, Nr 181, poz. 1337, z 2007 r. Nr 48, poz. 327, Nr 138 poz. 974, Nr 173 poz. 1218, z 2008 r. Nr 180, poz. 1111, Nr 223, poz. 1458, z 2009 r. Nr 52, poz. 420, Nr 157, poz. 1241, z 2010 r. Nr 28, poz. 142 i 146, Nr 106, poz. 675, Nr 40 poz. 230) art. 50 ust. 6 ustawy z dnia 12 marca 2004 r. o pomocy społecznej (Dz. U. z 2009 r. Nr 175, poz. 1362, Nr 202, poz. 1551, Nr 157, poz. 1241, Nr 219, poz. 1706, Nr 221, poz. 1738, Nr 65, poz. 554, z 2010 r. Nr 28, poz. 146, Nr 40, poz. 229, Nr 81, poz. 527, Nr 125, poz. 842) uchwała się co następuje:

§ 1. 1. Odpłatność za usługi opiekuńcze i specjalistyczne usługi opiekuńcze ustala się na wniosek osoby zainteresowanej lub jej opiekuna, w zależności od posiadanego dochodu na osobę w rodzinie.

2. Minimalny poziom dochodu, od którego jest obliczana wysokość odpłatności, odpowiada aktualnie obowiązującemu kryterium dochodowemu osoby samotnie gospodarującej, o którym mowa w art. 8 ust. 1 pkt 1 ustawy o pomocy społecznej.

3. Przedziały dochodu uzyskiwanego przez osobę samotnie gospodarującą lub przypadającego na osobę w rodzinie określają następujące wskaźniki odpłatności:

Dochód osoby samotnie gospodarującej lub przypadający na osobę w rodzinie	Wskaźniki odpłatności w procentach ustalone od ceny specjalistycznej usługi za 1 godzinę dla	
	Osoby samotnie gospodarującej	Osoby w rodzinie
do 477 zł = 100 %	nieodpłatnie	nieodpłatnie
powyżej 100 do 132,50 %	1,5 %	3,5 %
powyżej 132,5 do 165 %	3 %	7 %
powyżej 165 do 187,5 %	5 %	11 %
powyżej 187,5 do 220 %	7 %	15 %
powyżej 220 do 237,50 %	11 %	20 %
powyżej 237,50 do 255 %	15 %	25 %
powyżej 255 do 265 %	22,5 %	32,5 %
powyżej 265 do 275 %	30 %	40 %
powyżej 275 do 282,50 %	45 %	55 %
powyżej 282,50 do 290 %	60 %	70 %
powyżej 290 do 310 %	75 %	85 %
powyżej 310 do 330 %	90 %	100 %
powyżej 330 %	100 %	100 %

§ 2. 1. Cenę 1 godziny usług opiekuńczych i specjalistycznych usług opiekuńczych ustala się na podstawie analizy kosztów realizacji tego zadania.

2. Opłatę za usługi stanowi iloczyn ceny, o której mowa w ust. 1, wskaźnika odpłatności określonego w procentach, których mowa w § 1 ust. 3 oraz iloczyn godzin świadczonych usług w ciągu miesiąca.

3. Liczbę godzin przyznanych usług i wysokość odpłatności ustala się decyzją administracyjną.

§ 3. W szczególnie uzasadnionych wypadkach, na wniosek osoby zobowiązanej do odpłatności za korzystanie z usług, może ona zostać częściowo lub całkowicie zwolniona z ponoszenia opłat na określony czas nie dłuższy niż 6 miesięcy, zwłaszcza ze względu na:

- 1) nadmierne wydatki związane z długotrwałą chorobą,
- 2) nadmierne wydatki z przyczyn losowych,

- 3) znaczne wydatki na leki,
- 4) korzystanie z co najmniej dwóch rodzajów usług.

§ 4. Kwoty przedstawione w tabeli § 1 ust. 3 podlegają waloryzacji na zasadach określonych w ustawie o pomocy społecznej.

§ 5. Opłata za usługi jest wnoszona na rachunek bankowy wskazany przez Kierownika Ośrodka Pomocy Społecznej Gminy Łomża w rozliczeniach miesięcznych, w terminie do 15 dnia każdego miesiąca następującego po miesiącu, w którym wykonano usługę.

§ 6. Wykonanie uchwały powierza się Wójtowi Gminy Łomża.

§ 7. Traci moc uchwała Nr XL/288/10 Rady Gminy Łomża z dnia 8 października 2010 r. w sprawie określenia szczegółowych warunków przyznawania i odpłatności za usługi opiekuńcze i specjalistyczne usługi opiekuńcze, warunków częściowego lub całkowitego zwolnienia od opłat oraz trybu ich pobierania

§ 8. Uchwała wchodzi w życie po upływie 14 dni od dnia jej ogłoszenia w Dzienniku Urzędowym Województwa Podlaskiego.

Przewodniczący Rady
Barbara Cychol

686

UCHWAŁA NR V/21/11 RADY GMINY ŁOMŻA

z dnia 31 stycznia 2011 r.

w sprawie ustalenia liczby punktów sprzedaży napojów alkoholowych zawierających powyżej 4, 5% alkoholu (z wyjątkiem piwa) przeznaczonych do spożycia poza miejscem sprzedaży jak i w miejscu sprzedaży

Na podstawie art. 18 ust. 2 pkt 15 ustawy z dnia 8 marca 1990 r. o samorządzie gminnym (Dz. U. z 2001 r. Nr 142, poz. 1591, z 2002 r. Nr 23, poz. 220, Nr 62, poz. 558, Nr 113, poz. 984, Nr 153, poz. 1271, Nr 214, poz. 1806, z 2003 r. Nr 80, poz. 717, Nr 162, poz. 1568, z 2004 r. Nr 102, poz. 1055, Nr 116, poz. 1203, z 2005 r. Nr 172, poz. 1441, Nr 175 poz. 1457, z 2006 r. Nr 17, poz. 128, Nr 181, poz. 1337, z 2007 r. Nr 48, poz. 327, Nr 138 poz. 974, Nr 173 poz. 1218, z 2008 r. Nr 180, poz. 1111, Nr 223, poz. 1458, z 2009 r. Nr 52, poz. 420, Nr 157, poz. 1241, z 2010 r. Nr 28, poz. 142 i 146, Nr 106, poz. 675, Nr 40, poz. 230) oraz art. 12 ust. 1 ustawy z dnia 26 października 1982 r. o wychowaniu w trzeźwości i przeciwdziałaniu alkoholizmowi (Dz. U. z 2007 r. Nr 70, poz. 473, Nr 115, poz. 793, Nr 176, poz. 1238, z 2008 r. nr 227, poz. 1505, z 2009 r. nr 18, poz. 97, Nr 144, poz. 1175, z 2010 r. Nr 47, poz. 278, Nr 127, poz. 857) uchwała się, co następuje:

§ 1. Ustala się na terenie gminy Łomża liczbę punktów sprzedaży napojów alkoholowych zawierających powyżej 4,5 % alkoholu (z wyjątkiem piwa):

- 1) przeznaczonych do spożycia w miejscu sprzedaży w ilości 12 punktów,
- 2) przeznaczonych do spożycia poza miejscem sprzedaży w ilości 18 punktów.

§ 2. Wykonanie uchwały powierza się Wójtowi Gminy Łomża.

§ 3. Traci moc Uchwała Nr V/23/07 Rady Gminy Łomża z dnia 2 lutego 2007 r. w sprawie ustalenia liczby punktów sprzedaży napojów alkoholowych zawierających powyżej 4,5 % alkoholu (z wyjątkiem piwa) przeznaczonych do spożycia poza miejscem sprzedaży jak i w miejscu sprzedaży.

§ 4. Uchwała wchodzi w życie po upływie 14 dni od dnia ogłoszenia w Dzienniku Urzędowym Województwa Podlaskiego.

Przewodniczący Rady
Barbara Cychol

687

UCHWAŁA NR IV/29/11 RADY GMINY RADZIŁÓW

z dnia 31 stycznia 2011 r.

w sprawie szczegółowych zasad przyznawania i odpłatności za usługi opiekuńcze i specjalistyczne usługi opiekuńcze, z wyłączeniem specjalistycznych usług opiekuńczych dla osób z zaburzeniami psychicznymi oraz szczegółowych warunków częściowego lub całkowitego zwolnienia od opłat i trybu ich pobierania

Na podstawie art. 18 ust. 2 pkt 15 i art. 40 ust 1 ustawy z dnia 8 marca 1990 r. o samorządzie gminnym (Dz. U. z 2001 r. Nr 142, poz. 1591 z póź. zm.) oraz art. 50 ust. 6 ustawy z dnia 12 marca 2004 r. o pomocy społecznej (Dz. U. z 2009 r. Nr 175, poz. 1362, z póź. zm.) uchwala się, co następuje:

§ 1. Usługi opiekuńcze i specjalistyczne usługi opiekuńcze, z wyłączeniem specjalistycznych usług opiekuńczych dla osób z zaburzeniami psychicznymi, zwane dalej „usługami”, obejmują:

- 1) pomoc w zaspokajaniu codziennych potrzeb życiowych,
- 2) opiekę higieniczną,
- 3) zalecaną przez lekarza pielęgnację,
- 4) w miarę możliwości zapewnienie kontaktów z otoczeniem,
- 5) pomoc w przygotowaniu lub dostarczeniu posiłku,
- 6) inne wynikające z potrzeb podopiecznego.

§ 2. 1. Usługi opiekuńcze określone w § 1 przysługują osobie, która z powodu wieku, choroby lub innych przyczyn wymaga pomocy innych osób, a jest ich pozbawiona.

2. Usługi opiekuńcze określone w § 1 mogą być przyznane również osobie, która wymaga pomocy innych osób, a rodzina, a także wspólnie nie zamieszkujący małżonek, wstępny, zstępny nie mogą takiej pomocy zapewnić.

3. Przyznanie pomocy winno być poprzedzone wywiadem środowiskowym oraz zebraniem niezbędnych dokumentów uzasadniających konieczność przyznania pomocy.

§ 3. 1. Usługi opiekuńcze są odpłatne, z zastrzeżeniem przypadku, o którym mowa w ust. 3.

2. Całkowity koszt, odpłatności za jedną godzinę usługi określa Kierownik Gminnego Ośrodka Pomocy Społecznej w Radziłowie w decyzji przyznającej usługi.

3. Usługobiorca nie ponosi odpłatności za przyznane usługi opiekuńcze, jeżeli dochód na osobę w rodzinie nie przekracza dochodu określonego w ustawie o pomocy społecznej zwanej dalej „ustawą”.

4. Osoby korzystające z usług ponoszą opłatę w zależności od posiadanych dochodów i sytuacji rodzinnej.

5. Ustala się następujące zasady odpłatności za usługi opiekuńcze:

1) W przypadku osób samotnych i samotnie gospodarujących:

Dochód na osobę w stosunku do dochodu określonego w art. 8 ust. 1 pkt 1 ustawy wyrażony w %	Wysokość odpłatności w % ustalona do ceny usługi dla osób samotnych	Wysokość opłaty w % ustalona do ceny usługi dla osób samotnie gospodarujących posiadających rodzinę
Do 100%	0	0
101% - 150%	20	30
151% - 200%	30	40
201% - 250%	50	60
251% - 300%	60	80
Powyżej 300%	100	100

2) w przypadku osób zamieszkujących z rodziną:

Dochód na osobę w stosunku do dochodu określonego w art. 8 ust. 1 pkt 2 ustawy wyrażony w %	Wysokość odpłatności liczona w stosunku do kosztu usługi wyrażona w %
Do 100%	0
101% - 200%	50
201% - 250%	70
251% - 300%	85
Powyżej 300%	100

§ 4. W szczególnie uzasadnionych przypadkach, na wniosek osoby zobowiązanej do odpłatności za korzystanie z usług, może ona zostać częściowo lub całkowicie zwolniona z ponoszenia opłat na określony czas, zwłaszcza ze względu na:

- 1) nadmierne wydatki związane z długotrwałą chorobą,
- 2) nadmierne wydatki z przyczyn losowych,
- 3) korzystanie z co najmniej dwóch rodzajów usług,
- 4) znaczne wydatki na leki.

§ 5. Kwoty przedstawione w tabeli § 3 podlegają waloryzacji na zasadach określonych w ustawie o pomocy społecznej

§ 6. Zwrot wydatków za usługi następuje na rachunek bankowy wskazany przez Ośrodek Pomocy Społecznej w Radziłowie w terminie do 15 dnia każdego miesiąca następującego po miesiącu, w którym udzielono pomocy.

§ 7. Traci moc uchwała Nr XVIII/86/04 Rady Gminy Radziłów z dnia 14 lipca 2004 r. w sprawie szczegółowych warunków przyznawania i odpłatności za usługi opiekuńcze oraz szczegółowych warunków częściowego lub całkowitego zwolnienia z opłat, jak również trybu ich pobierania oraz uchwała Nr XIX/89/04 Rady Gminy Radziłów z dnia 09 września 2004 r. zmieniająca uchwałę w sprawie szczegółowych warunków przyznawania i odpłatności za usługi opiekuńcze oraz szczegółowych warunków częściowego lub całkowitego zwolnienia z opłat, jak również trybu ich pobierania.

§ 8. Wykonanie uchwały powierza się Wójtowi Gminy

§ 9. Uchwała wchodzi w życie po upływie 14 dni od dnia ogłoszenia w Dzienniku Urzędowym Województwa Podlaskiego.

Przewodniczący Rady
Krzysztof Konopka

688

UCHWAŁA NR IV/17/11 RADY GMINY SZUMOWO

z dnia 14 lutego 2011 r.

w sprawie określenia trybu i sposobu powoływania i odwoływania członków Zespołu Interdyscyplinarnego Gminy Szumowo oraz ustalenia szczegółowych warunków jego funkcjonowania

Na podstawie art. 18 ust. 2 pkt 15 ustawy z dnia 8 marca 1990 roku o samorządzie gminnym /Dz. U. z 2001 r. Nr 142, poz. 1591, z 2002 r. Nr 23, poz. 220, Nr 62, poz. 558, Nr 113, poz. 984, Nr 153, poz. 1271, Nr 214, poz. 1806, z 2003 r. Nr 80, poz. 717, Nr 162, poz. 1568, z 2004 r. Nr 102, poz. 1055, Nr 116, poz. 1203, Nr 167, poz. 1759, z 2005 r. Nr 172, poz. 1441, Nr 175, poz. 1457, z 2006 r. Nr 17, poz. 128, Nr 181, poz. 1337, z 2007 r. Nr 48, poz. 327, Nr 138, poz. 974, Nr 173, poz. 1218, z 2008 r. Nr 180, poz. 1111, Nr 223, poz. 1458, z 2009 r. Nr 52, poz. 420, Nr 157, poz. 1241, z 2010 r. Nr 28, poz. 142 i 146, Nr 40, poz. 230, Nr 106, poz. 675 oraz z 2011 r. Nr 40, poz. 230/ oraz art. 9a ust. 15 ustawy z dnia 29 lipca 2005 r. o przeciwdziałaniu przemocy w rodzinie /Dz. U. Nr 180, poz. 1493, z 2009 r. Nr 206, poz. 1589, z 2010 r. Nr 28, poz. 146 i Nr 125, poz. 842/ uchwała się co następuje:

§ 1. Przyjmuje się tryb i sposób powoływania i odwoływania członków Zespołu Interdyscyplinarnego Gminy Szumowo oraz ustala szczegółowe warunki jego funkcjonowania w brzmieniu określonym w załączniku do niniejszej uchwały.

§ 2. Wykonanie uchwały powierza się Wójtowi Gminy Szumowo.

§ 3. Uchwała wchodzi w życie po upływie 14 dni od ogłoszenia jej w Dzienniku Urzędowym Województwa Podlaskiego.

Przewodniczący Rady
Teresa Orłowska

Załącznik

do uchwały Nr IV/17/11
Rady Gminy Szumowo
z dnia 14 lutego 2011 r.

Tryb i sposób powoływania i odwoływania członków Zespołu Interdyscyplinarnego Gminy Szumowo oraz szczegółowe warunki jego funkcjonowania.

Rozdział 1

Postanowienia ogólne

§ 1. Zespół Interdyscyplinarny Gminy Szumowo, zwany dalej "Zespołem", działa w oparciu o przepisy ustawy z dnia 29 lipca 2005 r. o przeciwdziałaniu przemocy w rodzinie. Zadania Zespołu określa ustawa.

§ 2. Zespół realizuje działania określone w Gminnym Programie Przeciwdziałania Przemocy w Rodzinie oraz w ramach realizacji założeń Krajowego Programu Przeciwdziałania Przemocy w Rodzinie.

§ 3. 1. W skład Zespołu wchodzi przedstawiciel:

- 1) Ośrodka Pomocy Społecznej w Szumowie;
- 2) Gminnej Komisji Rozwiązywania Problemów Alkoholowych w Szumowie;
- 3) Komendy Powiatowej Policji w Zambrowie;
- 4) jednej z placówek ochrony zdrowia z terenu Gminy Szumowo;
- 5) jednej z placówek oświatowych z terenu Gminy Szumowo;
- 6) jednej z organizacji pozarządowych działających na terenie Gminy Szumowo;
- 7) Kuratorów Sądowych Sądu Rejonowego w Zambrowie.

2. Członków Zespołu powołuje Wójt Gminy Szumowo spośród przedstawicieli poszczególnych instytucji/jednostek wskazanych imiennie przez osoby kierujące tymi instytucjami/jednostkami.

Rozdział 2

Tryb i sposób powoływania i odwoływania członków Zespołu

§ 4. Przedstawiciele poszczególnych instytucji/jednostek wchodzących w skład Zespołu zostają wskazani imiennie przez osoby kierujące instytucjami/jednostkami.

§ 5. Skład Zespołu ustala odrębnym zarządzeniem Wójta Gminy Szumowo powołując Zespół Interdyscyplinarny Gminy Szumowo.

§ 6. Każdy członek Zespołu, przed udziałem w pierwszym posiedzeniu, składa pisemne oświadczenie o zachowaniu poufności wszelkich informacji i danych uzyskanych przy realizacji zadań w ramach pracy w Zespole.

§ 7. Członek Zespołu może zostać odwołany w trybie natychmiastowym, w przypadku uzasadnionego podejrzenia o naruszenie zasad poufności danych informacji, uzyskanych w ramach działania w Zespole mocą zarządzenia Wójta Gminy Szumowo.

§ 8. Pierwsze spotkanie Zespołu zwołuje Wójt Gminy Szumowo.

§ 9. 1. Przewodniczący Zespołu zostaje wybrany na pierwszym spotkaniu w głosowaniu jawnym zwykłą większością głosów.

2. Przewodniczący zostaje wybrany na czas określony, na okres 3 lat.

3. O wyborze Przewodniczącego Zespołu zostaje pisemnie powiadomiony Wójt Gminy Szumowo.

4. Przewodniczący może zostać odwołany na podstawie:

- 1) rezygnacji złożonej na piśmie

- 2) uzasadnionego pisemnego wniosku któregokolwiek z członków Zespołu - odwołanie następuje w wyniku głosowania jawnego, zwykłą większością głosów;
- 3) uzasadnionego, pisemnego wniosku Wójta Gminy Szumowo.

Rozdział 3

Warunki funkcjonowania Zespołu

§ 10. Członkowie Zespołu działają na podstawie porozumień zawartych pomiędzy Wójtem Gminy Szumowo, a podmiotami, których przedstawiciele wchodzi w jego skład, zaś w przypadku pracowników samorządowych Urzędu Gminy Szumowo - wskazania przez Wójta.

§ 11. Członkowie Zespołu wykonują zadania w ramach obowiązków służbowych lub zawodowych.

§ 12. Zakres zadań realizowanych przez członków ujęty zostanie w porozumieniach zawartych pomiędzy Wójtem Gminy Szumowo, a instytucjami/jednostkami.

§ 13. Za obsługę techniczno-organizacyjną Zespołu odpowiedzialny jest Ośrodek Pomocy Społecznej w Szumowie.

§ 14. Spotkania Zespołu odbywają się w zależności od potrzeb, nie rzadziej jednak niż raz na 3 miesiące.

§ 15. Z każdego spotkania Zespołu zostaje sporządzony protokół zawierający: listę obecności, tematykę omawianych spraw ogólnych, przypadki indywidualne, opis działań do podjęcia.

§ 16. Spotkania Zespołu organizowane są w Urzędzie Gminy Szumowo. Mogą być również organizowane w siedzibach poszczególnych instytucji/jednostek, których przedstawiciele wchodzi w skład Zespołu.

§ 17. Uczestnictwo w spotkaniach Zespołu jest obowiązkowe.

Rozdział 4

Postanowienia końcowe

§ 18. Zmiana trybu i sposobu powoływania i odwoływania członków Zespołu Interdyscyplinarnego Gminy Szumowo oraz szczegółowych warunków funkcjonowania wymaga odrębnej uchwały Rady Gminy Szumowo.

689

UCHWAŁA NR IV/20/11 RADY GMINY SZUMOWO

z dnia 14 lutego 2011 r.

w sprawie zmiany Statutu Ośrodka Pomocy Społecznej w Szumowie

Na podstawie art. 18 ust. 2 pkt 9 lit. h ustawy z dnia 8 marca 1990 roku o samorządzie gminnym /Dz. U. z 2001 r. Nr 142, poz. 1591, z 2002 r. Nr 23, poz. 220, Nr 62, poz. 558, Nr 113, poz. 984, Nr 153, poz. 1271, Nr 214, poz. 1806, z 2003 r. Nr 80, poz. 717, Nr 162, poz. 1568, z 2004 r. Nr 102, poz. 1055, Nr 116, poz. 1203, Nr 167, poz. 1759, z 2005 r. Nr 172, poz. 1441, Nr 175, poz. 1457, z 2006 r. Nr 17, poz. 128, Nr 181, poz. 1337, z 2007 r. Nr 48, poz. 327, Nr 138, poz. 974, Nr 173, poz. 1218, z 2008 r. Nr 180, poz. 1111, Nr 223, poz. 1458, z 2009 r. Nr 52, poz. 420, Nr 157, poz. 1241, z 2010 r. Nr 28, poz. 142 i 146, Nr 40, poz. 230, Nr 106, poz. 675 oraz z 2011 r. Nr 40, poz. 230/ uchwała się co następuje:

§ 1. W Statucie Ośrodka Pomocy Społecznej w Szumowie stanowiącym załącznik do uchwały Nr 14/III Rady Gminy w Szumowie z dnia 5 lipca 1990 roku w sprawie utworzenia Ośrodka Pomocy Społecznej w Szumowie zmienionej uchwałą Nr 55/XII/99 Rady Gminy w Szumowie z dnia 13 października 1999 roku zmieniającą uchwałę w sprawie utworzenia Ośrodka Pomocy Społecznej w Szumowie, uchwałą Nr XIX/97/04 Rady Gminy Szumowo z dnia 30 czerwca 2004 r. w sprawie

zmiany Statutu Ośrodka Pomocy Społecznej w Szumowie /Dz. Urz. Woj. Podlaskiego Nr 101, poz. 1489/ oraz uchwałą Nr XXXI/147/05 Rady Gminy Szumowo z dnia 10 listopada 2005 r. w sprawie zmiany Statutu Ośrodka Pomocy Społecznej w Szumowie /Dz. Urz. Woj. Podlaskiego Nr 244, poz. 2712/, § 2 otrzymuje brzmienie:

„§ 2. 1. Pracodawcą dla zatrudnionych w Ośrodku Pomocy Społecznej pracowników jest Ośrodek Pomocy Społecznej w Szumowie.

2. Ośrodkiem Pomocy Społecznej w Szumowie kieruje Kierownik, który odpowiada za całokształt działalności jednostki.

3. Zwierzchnikiem służbowym Kierownika Ośrodka Pomocy Społecznej jest Wójt Gminy Szumowo."

§ 2. Wykonanie uchwały powierza się Wójtowi Gminy Szumowo.

§ 3. Uchwała wchodzi w życie w terminie 14 dni od opublikowania w Dzienniku Urzędowym Województwa Podlaskiego.

Przewodniczący Rady
Teresa Orłowska

690

ZARZĄDZENIE NR 7/2011 STAROSTY ŁOMŻYŃSKIEGO

z dnia 16 lutego 2011 r.

w sprawie ustalenia miesięcznego kosztu utrzymania mieszkańca w domach pomocy społecznej powiatu łomżyńskiego

Na podstawie art. 60 ust. 2 pkt 2 ustawy z dnia 12 marca 2004 r. o pomocy społecznej (Dz. U. z 2009 r. Nr 175, poz. 1362 z późn. zm.) zarządzam, co następuje:

§ 1. Ustalam średni miesięczny koszt utrzymania mieszkańca w domach pomocy społecznej powiatu łomżyńskiego w roku 2011 w następującej wysokości:

1) Dom Pomocy Społecznej w Łomży prowadzony przez Polski Komitet Pomocy Społecznej Zarząd Okręgowy w Łomży 2.580 zł (słownie: dwa tysiące pięćset osiemdziesiąt złotych),

2) Dom Pomocy Społecznej w Tykocinie prowadzony przez Caritas Diecezji Łomżyńskiej 2.449 zł (słownie: dwa tysiące czterysta czterdzieści dziewięć złotych).

§ 2. Zarządzenie wchodzi w życie z dniem ogłoszenia w Dzienniku Urzędowym Województwa Podlaskiego z mocą obowiązującą od 1 marca 2011 roku.

Starosta
Lech Marek Szabłowski

691

ZARZĄDZENIE NR 4/11 STAROSTY BIELSKIEGO

z dnia 17 lutego 2011 r.

w sprawie ustalenia średniego miesięcznego kosztu utrzymania dziecka w Rodzinnym Domu Dziecka Nr 1 w Bielsku Podlaskim w 2011 roku

Na podstawie § 36 ust. 6 Regulaminu Organizacyjnego Starostwa Powiatowego w Bielsku Podlaskim przyjętego uchwałą Nr XIV/100/07 Rady Powiatu w Bielsku Podlaskim z dnia 28 grudnia 2007 r. oraz art. 86 ust. 7 oraz art. 6 pkt 15 ustawy z dnia 12 marca 2004 r. o pomocy społecznej (Dz. U. z 2009 r. Nr 175, poz. 1362, Nr 202, poz. 1551, Nr 219, poz. 1706, Nr 221, poz. 1738; z 2010 r. Nr 28, poz. 146, Nr 40, poz. 229, Nr 81, poz. 527, Nr 125, poz. 842) zarządzam, co następuje:

§ 1. Ustalam średni miesięczny koszt utrzymania dziecka w Rodzinnym Domu Dziecka Nr 1 w Bielsku Podlaskim w 2011 roku na kwotę 2120,06 zł (słownie złotych: dwa tysiące sto dwadzieścia 06/100).

§ 2. Zarządzenie wchodzi w życie po upływie 14 dni od dnia ogłoszenia w Dzienniku Urzędowym Województwa Podlaskiego, z mocą obowiązującą od 1 stycznia 2011 r.

Starosta
Sławomir Jerzy Snarski

692

ZARZĄDZENIE NR 71/2011 PREZYDENTA MIASTA SUWAŁEK

z dnia 17 lutego 2011 r.

w sprawie ustalenia średniego miesięcznego kosztu utrzymania dziecka w Placówce Opiekuńczo - Wychowawczej w Suwałkach

Na podstawie art. 86, ust. 7 ustawy z dnia 12 marca 2004 r. o pomocy społecznej (Dz. U. z 2009 r. Nr 175, poz. 1362, Nr 202, poz. 1551, Nr 219, poz. 1706 i Nr 221, poz. 1738 oraz z 2010 r. Nr 28, poz. 146, Nr 40, poz. 229, Nr 81, poz. 527, Nr 125, poz. 842 i Nr 217, poz. 1427) zarządzam co następuje:

§ 1. Ustalam średni miesięczny koszt utrzymania dziecka w Placówce Opiekuńczo - Wychowawczej w Suwałkach w 2011 r. w wysokości 6.121,37 zł (słownie: sześć tysięcy sto dwadzieścia jeden złotych i trzydzieści siedem groszy).

§ 2. Zarządzenie wchodzi w życie z dniem podpisania i podlega ogłoszeniu w Dzienniku Urzędowym Województwa Podlaskiego.

Prezydent Miasta Suwałk
Czesław Renkiewicz

693

ZARZĄDZENIE NR 72/2011 PREZYDENTA MIASTA SUWAŁK

z dnia 17 lutego 2011 r.

w sprawie ustalenia średniego miesięcznego kosztu utrzymania mieszkańca w Domu Pomocy Społecznej „Kalina” w Suwałkach

Na podstawie art. 60, ust. 2, pkt. 1 ustawy z dnia 12 marca 2004 r. o pomocy społecznej (Dz. U. z 2009 r. Nr 175, poz. 1362, Nr 202, poz. 1551, Nr 219, poz. 1706 i Nr 221, poz. 1738 oraz z 2010 r. Nr 28, poz. 146, Nr 40, poz. 229, Nr 81, poz. 527, Nr 125, poz. 842 i Nr 217, poz. 1427) zarządzam co następuje:

§ 1. Ustalam średni miesięczny koszt utrzymania mieszkańca w Domu Pomocy Społecznej „Kalina” w Suwałkach w 2011 r. w wysokości 2.465,20 zł (słownie: dwa tysiące czterysta sześćdziesiąt pięć złotych i dwadzieścia groszy).

§ 2. Zarządzenie wchodzi z dniem podpisania i podlega ogłoszeniu w Dzienniku Urzędowym Województwa Podlaskiego.

Prezydent Miasta Suwałk
Czesław Renkiewicz

694

ROZSTRZYGNIĘCIE NADZORCZE WOJEWODY PODLASKIEGO

z dnia 22 lutego 2011 r.

NK-II.4131.2.16.2011.KK

Na podstawie art. 91 ust. 1 ustawy z dnia 8 marca 1990 r. o samorządzie gminnym (Dz. U. z 2001 r. Nr 142, poz. 1591, z 2002 r. Nr 23, poz. 220, Nr 62, poz. 558, Nr 113, poz. 984, Nr 153, poz. 1271 i Nr 214, poz. 1806, z 2003 r. Nr 80, poz. 717 i Nr 162, poz. 1568, z 2004 r. Nr 102, poz. 1055, Nr 116, poz. 1203 i Nr 167, poz. 1759, z 2005 r. Nr 172, poz. 1441 i Nr 175, poz. 1457, z 2006 r. Nr 17, poz. 128 i Nr 181, poz. 1337, z 2007 r. Nr 48, poz. 327, Nr 138, poz. 974 i Nr 173, poz. 1218, z 2008 r. Nr 180, poz. 1111 i Nr 223, poz. 1458, z 2009 r. Nr 52, poz. 420 i Nr 157, poz. 1241 oraz z 2010 r. Nr 28, poz. 142 i 146, Nr 40, poz. 230 i Nr 106, poz. 675)

stwierdzam nieważność

uchwały Nr IV/28/11 Rady Gminy Radziłów z dnia 31 stycznia 2011 r. w sprawie określenia warunków odpłatności za przyznaną pomoc w formie posiłku w ramach ustanowionego programu wieloletniego „Pomoc państwa w zakresie dożywiania”.

UZASADNIENIE

W dniu 31 stycznia 2011 r. Rada Gminy Radziłów podjęła uchwałę Nr IV/28/11 w sprawie określenia warunków odpłatności za przyznaną pomoc w formie posiłku w ramach ustanowionego programu wieloletniego „Pomoc państwa w zakresie dożywiania”, która w dniu 3 lutego 2011 r. wpłynęła do organu nadzoru.

Przeprowadzona analiza wykazała, iż uchwała została podjęta z naruszeniem prawa, w związku z czym w dniu 11 lutego 2011 r. wszczęte zostało postępowanie nadzorcze w sprawie stwierdzenia jej nieważności.

Stosownie do postanowień art. 6 ust. 2 ustawy z dnia 29 grudnia 2005 r. o ustanowieniu programu wieloletniego „Pomoc państwa w zakresie dożywiania” (Dz. U. Nr 267, poz. 2259 z późn. zm.), który stanowi podstawę do przyjętej regulacji, rada gminy, w drodze uchwały, określa warunki odpłatności za pomoc w formie posiłku osobom i rodzinom, jeżeli dochód osoby samotnie gospodarującej lub dochód na osobę w rodzinie

przekracza 150% kryterium dochodowego, o którym mowa w art. 8 ust. 1 pkt 1 i 2 ustawy z dnia 12 marca 2004 r. o pomocy społecznej (Dz. U. z 2009 r., Nr 175, poz. 1362 z późn. zm.).

Przyznana radzie gminy kompetencja do określenia zasad zwrotu wydatków za świadczenia z pomocy społecznej w zakresie zadań własnych gminy w ramach pomocy w formie posiłku, obejmuje wskazanie podmiotów zobowiązanych do zwrotu, a także ustalenie kryteriów, w oparciu o które ma ten zwrot nastąpić i w jakiej części.

Upoważnienie ustawowe rady gminy wynikające z dyspozycji art. 6 ust. 2 cyt. ustawy skutkuje przyznaniem temu organowi uprawnień do podejmowania uchwał zawierających w swej treści zapisy dotyczące określenia warunków odpłatności za pomoc w formie posiłku w przypadku przekroczenia przez dany krąg podmiotów wysokości kryterium dochodowego ustalonego przez ustawodawcę bądź radę gminy. W tym przypadku kryterium to wynosi 150%.

W toku badania legalności uchwały organ nadzoru stwierdził, iż przedmiotowy akt prawny Rady Gminy Radziłów nie przewiduje zapewnienia pomocy w zakresie dożywiania osobom uprawnionym, których dochód na osobę w rodzinie przekracza 150% kryterium dochodowego. Brak regulacji w niniejszym zakresie przesądza o bezpiermiotowym charakterze podjętej uchwały.

Mając powyższe na uwadze, stwierdzenie nieważności uchwały Nr IV/28/11 Rady Gminy Radziłów z dnia 31 stycznia 2011 r. w sprawie określenia warunków odpłatności za przyznaną pomoc w formie posiłku w ramach ustanowionego programu wieloletniego „Pomoc państwa w zakresie dożywiania”, jest zasadne.

Na niniejsze rozstrzygnięcie służy Gminie prawo wniesienia skargi do Wojewódzkiego Sądu Administracyjnego w Białymstoku, za pośrednictwem Wojewody Podlaskiego, w terminie 30 dni od daty jego doręczenia.

Z up. Wojewody Podlaskiego
Lidia Stupak
Dyrektor Wydziału Nadzoru i Kontroli

695

ROZSTRZYGNIĘCIE NADZORCZE WOJEWODY PODLASKIEGO

z dnia 22 lutego 2011 r.

NK-II.4131.2.17.2011.KK

Na podstawie art. 91 ust. 1 ustawy z dnia 8 marca 1990 r. o samorządzie gminnym (Dz. U. z 2001 r. Nr 142, poz. 1591, z 2002 r. Nr 23, poz. 220, Nr 62, poz. 558, Nr 113, poz. 984, Nr 153, poz. 1271 i Nr 214, poz. 1806, z 2003 r. Nr 80, poz. 717 i Nr 162, poz. 1568, z 2004 r. Nr 102, poz. 1055, Nr 116, poz. 1203 i Nr 167, poz. 1759, z 2005 r. Nr 172, poz. 1441 i Nr 175, poz. 1457, z 2006 r. Nr 17, poz. 128 i Nr 181, poz. 1337, z 2007 r. Nr 48, poz. 327, Nr 138, poz. 974 i Nr 173, poz. 1218, z 2008 r. Nr 180, poz. 1111 i Nr 223, poz. 1458, z 2009 r. Nr 52, poz. 420 i Nr 157, poz. 1241 oraz z 2010 r. Nr 28, poz. 142 i 146, Nr 40, poz. 230 i Nr 106, poz. 675)

stwierdzam nieważność

§ 3 ust. 2 uchwały Nr IV/29/11 Rady Gminy Radziłów z dnia 31 stycznia 2011 r. w sprawie szczegółowych zasad przyznawania i odpłatności za usługi opiekuńcze i specjalistyczne usługi opiekuńcze, z wyłączeniem specjalistycznych usług opiekuńczych dla osób z zaburzeniami psychicznymi oraz szczegółowych warunków częściowego lub całkowitego zwolnienia od opłat i trybu ich pobierania.

UZASADNIENIE

W dniu 31 stycznia 2011 r. Rada Gminy Radziłów podjęła uchwałę Nr IV/29/11 w sprawie szczegółowych zasad przyznawania i odpłatności za usługi opiekuńcze i specjalistyczne usługi opiekuńcze, z wyłączeniem specjalistycznych usług opiekuńczych dla osób z zaburzeniami psychicznymi oraz szczegółowych warunków częściowego lub całkowitego zwolnienia od opłat i trybu ich pobierania, która w dniu 3 lutego 2011 r. wpłynęła do organu nadzoru.

Przeprowadzona analiza wykazała, iż część zapisów przedmiotowej uchwały zostało podjętych z naruszeniem prawa, w związku z czym w dniu 11 lutego 2011 r. wszczęte zostało postępowanie nadzorcze w sprawie stwierdzenia ich nieważności.

Rada Gminy Radziłów w § 3 ust. 2 badanej uchwały ustaliła, iż całkowity koszt, odpłatności za jedną godzinę usługi (opiekuńczej) określa Kierownik Gminnego Ośrodka Pomocy Społecznej w Radziłowie w decyzji przyznającej usługi.

W ocenie organu nadzoru, postanowienie uchwały o przekazaniu kompetencji prawotwórczych do właściwości innego organu jest sprzeczne z obowiązującymi przepisami prawa.

Zgodnie z art. 92 ust. 2 Konstytucji Rzeczypospolitej Polskiej organ upoważniony do wydania rozporządzenia nie może przekazać swoich kompetencji innemu organowi. Obowiązujący jedynie w stosunku do rozporządzeń konstytucyjny zakaz subdelegacji kompetencji prawotwórczych obejmuje także kompetencje do prawotwórstwa lokalnego. Pogląd taki znajduje potwierdzenie w orzecznictwie sądowym, które wyraźnie zakazuje subdelegacji kompetencji prawotwórczych przez radę gminy, tj. przez organ do tego upoważniony ustawowo na rzecz organu w takie kompetencje nie wyposażonego (vide: wyrok Wojewódzkiego Sądu Administracyjnego we Wrocławiu z dnia 14 lutego 2006 r., sygn. akt IV SA/Wr 600/04).

Ponadto, przepis art. 50 ust. 6 ustawy z dnia 12 marca 2004 r. o pomocy społecznej (Dz. U. z 2009 Nr 175, poz. 1362 ze zm.) w sposób nie budzący wątpliwości upoważnia radę jako organ właściwy do określenia szczegółowych warunków odpłatności za usługi opiekuńcze i specjalistyczne usługi opiekuńcze. Ustanawiając w uchwale szczegółowe warunki odpłatności organ stanowiący gminy nie można delegować kwestii sposobu ustalenia i wysokości kosztu usługi opiekuńczej i specjalistycznej usługi opiekuńczej innemu organowi gminy.

Mając powyższe na uwadze stwierdzenie nieważności zapisów § 3 ust. 2 uchwały Nr IV/29/11 Rady Gminy Radziłów z dnia 31 stycznia 2011 r. w sprawie szczegółowych zasad przyznawania i odpłatności za usługi opiekuńcze i specjalistyczne usługi opiekuńcze, z wyłączeniem specjalistycznych usług opiekuńczych dla osób z zaburzeniami psychicznymi oraz szczegółowych warunków częściowego lub całkowitego zwolnienia od opłat i trybu ich pobierania, jest zasadne.

Na niniejsze rozstrzygnięcie służy Gminie prawo wniesienia skargi do Wojewódzkiego Sądu Administracyjnego w Białymstoku, za pośrednictwem Wojewody Podlaskiego, w terminie 30 dni od daty jego doręczenia.

Z up. Wojewody Podlaskiego
Lidia Stupak
Dyrektor Wydziału Nadzoru i Kontroli

696

SPRAWOZDANIE NR 1/2011 STAROSTY ŁOMŻYŃSKIEGO

z dnia 19 stycznia 2011 r.

z działalności Powiatowej Komisji Bezpieczeństwa i Porządku w roku 2010

Na podstawie art. 38 b ust. 3 ustawy z dnia 05 czerwca 1998 roku o samorządzie powiatowym (Dz. U. z 2001 r. nr 142, poz. 1592 z późn. zm.) przedkładam Wysokiej Radzie sprawozdanie z działalności Powiatowej Komisji Bezpieczeństwa i Porządku w 2010 roku. Skład Komisji, którą powołałem zarządzeniem nr 6/08 z dnia 11 lutego 2008 roku, zmienionym zarządzeniami nr 17/09 z dnia 04 czerwca 2009 r. i nr 5/10 z dnia 19 stycznia 2010 r. jest następujący:

1. Pan Krzysztof Kozicki – Starosta – Przewodniczący;
2. Pan Lech Marek Szablowski – radny powiatu łomżyńskiego
3. Pan Jarosław Kulesza – radny powiatu łomżyńskiego;
4. Pan Damian Chętnik – Komendant Miejsko-Gminnego Związku Ochotniczych Straży Pożarnych w Nowogrodzie;
5. Pan Edward Jarota – Dyrektor Powiatowego Centrum Pomocy Rodzinie w Łomży;
6. Pani Ewa Jadwiga Wojtczak – pedagog w Zespole Szkół w Marianowie;
7. Pan Piotr Pietrzak – Naczelnik Wydziału Ruchu Drogowego Komendy Miejskiej Policji w Łomży;
8. Pan Jan Iwanowski – Naczelnik Wydziału Prewencji Komendy Miejskiej Policji w Łomży;
9. Pan Dariusz Błażejczyk – Zastępca Prokuratora Rejonowego w Łomży.

Sprawozdanie z działalności Komisji w 2009 roku zostało opublikowane, na podstawie art. 38 b ust. 3 ustawy z dnia 05 czerwca 1998 roku o samorządzie powiatowym (Dz. U. z 2001 r. nr 142, poz. 1592 z późn. zm.), w Dzienniku Urzędu Województwa Podlaskiego Nr 23, poz. 456 z dnia 16. 02. 2010 r. W 2010 roku Komisja odbyła następujące posiedzenia:

1. W dniu 22. 06. 2010 roku, na którym:
 - a) omówiono stan przygotowań Komendy Miejskiej Policji w Łomży do wakacji 2010, przedstawiono realizowane przez Policję w tym okresie programy profilaktyczne;
 - b) omówiono stan bezpieczeństwa na drogach publicznych w powiecie łomżyńskim;
 - c) wysłuchano informacji Dyrektora Kuratorium Oświaty w Białymstoku, Delegatura w Łomży na temat wypoczynku letniego dzieci i młodzieży na terenie powiatu łomżyńskiego.
2. W dniu 05. 10. 2010 roku, na którym:
 - a. omówiono stan bezpieczeństwa na terenie powiatu łomżyńskiego;
 - b. omówiono stan bezpieczeństwa i zasady regulacji przepustowości ruchu kołowego na remontowanych odcinkach dróg publicznych w powiecie łomżyńskim;
 - c. omówiono problem przestępczości narkotykowej wśród młodzieży szkolnej, tzw. dopalacze.

W roku sprawozdawczym Komisja koordynowała realizację przyjętego przez Radę Powiatu uchwałą nr XI/58/07 z dnia 17. 10. 2007 r. „Powiatowego programu zapobiegania przestępczości oraz ochrony bezpieczeństwa obywateli i porządku publicznego”.

„Program ...” realizowany był m. in. przez Komendę Miejską Policji, Komendę Miejską Państwowej Straży Pożarnej w Łomży, Gminne/Miejskie Ośrodki Pomocy Społecznej, Regionalny Ośrodek Kultury w Łomży, Powiatowy Szkolny Związek Sportowy, Powiatowe Centrum Pomocy Rodzinie w Łomży, Zarząd Dróg Powiatowych w Łomży. Ponadto:

- za kwotę 3.500 zł doposażono stanowisko kierownika starosty w meble i sprzęt biurowy oraz dokonano konserwacji sprzętu łączności;

- za kwotę 3.000 zł zakupiono i przekazano do Komendy Miejskiej Policji w Łomży sprzęt biurowy;

- kwotą 15.000 zł dofinansowano zakup specjalistycznej kamery dla Komendy Miejskiej Straży Pożarnej w Łomży;

- Starostwo współuczestniczyło w organizowanym przez Komendę Miejską Policji w Łomży konkursie dla dzieci i młodzieży „Bezpieczeństwo w ruchu drogowym” oraz organizowanym przez Komendę Główną Państwowej Straży Pożarnej Konkursie plastycznym pod hasłem „Wiatr, wypadek, ogień, woda – strażak zawsze rękę poda”;

- Starostwo utrzymuje utworzoną decyzją Wojewody Podlaskiego rezerwę mobilizacyjną państwową agregatu prądowórczego przeznaczonego do awaryjnego zasilania w energię elektryczną głównego stanowiska kierowania starosty; - w ramach konkursu do Programu Razem Bezpieczniej opracowano projekt pod tytułem „Noś odblaski – bądź widoczny” na łączną kwotę około 80.000 zł.

W ramach monitorowania i oceny realizacji „Powiatowego programu zapobiegania przestępczości oraz ochrony bezpieczeństwa obywateli i porządku publicznego”, Komendanci Miejski Policji i Państwowej Straży Pożarnej w Łomży na sesji Rady Powiatu Łomżyńskiego w dniu 22. 03. 2010 r. przedstawili swoje oceny stanu bezpieczeństwa.

Starosta
Lech Marek Szablowski

Egzemplarze bieżące oraz z lat ubiegłych można zamówić i nabyć:

- 1) w Biurze Obsługi Urzędu Podlaskiego Urzędu Wojewódzkiego w Białymstoku p. 39, tel. 85 743-95-52;
 - 2) prenumerata na podstawie nadesłanego zamówienia (płatne z góry): kwartalna 1.516,32 zł (w tym 8 % VAT), półroczna 3.032,64 zł (w tym 8 % VAT). Należność za prenumeratę z określeniem kwartału należy wpłacać na konto NBP O/O Białystok 94 1010 1049 0000 3922 3100 0000 Wydział Finansów i Budżetu Podlaskiego Urzędu Wojewódzkiego w Białymstoku
- Zbiory Dziennika Urzędowego wraz ze skorowidzami są do wglądu w Redakcji Dziennika Urzędowego Województwa Podlaskiego, ul. A. Mickiewicza 3, 15-213 Białystok, p. 231, tel./fax: 85 743-93-25 Treść wydawanych dzienników dostępna jest w Internecie na stronie http://www.bialystok.uw.gov.pl/PUWMCMS/Dziennik_Urzedowy/

Wydawca: Wojewoda Podlaski

Redakcja: Wydział Nadzoru i Kontroli Podlaskiego Urzędu Wojewódzkiego w Białymstoku,
Redakcja Dziennika Urzędowego Województwa Podlaskiego, 15-213 Białystok, ul. A. Mickiewicza 3,
tel. 85 743-93-75, e-mail: tkoczta@bialystok.uw.gov.pl

Skład, druk: Podlaski Urząd Wojewódzki w Białymstoku 15-213 Białystok, ul. A. Mickiewicza 3,
tel. 85 743-95-06, e-mail: ipajkert@poczta.bialystok.uw.gov.pl

Kolportaż: Podlaski Urząd Wojewódzki w Białymstoku, Biuro Obsługi Urzędu
15-213 Białystok, ul. A. Mickiewicza 3, tel. 85 743-95-52, e-mail: jwaszkiewicz@bialystok.uw.gov.pl

Tłoczono z polecenia Wojewody Podlaskiego

w Podlaskim Urzędzie Wojewódzkim w Białymstoku, ul. A. Mickiewicza 3